

מדריך שירות Dell™ Vostro™ 3300

[טיפול במחשב](#)


[מפרט](#)


[הסרה והתקנה מחדש של חלקים](#)

[הגדרת מערכת](#)

[Diagnostics \(אבחון\)](#)

הערות, התראות ואזהרות

 **הערה:** "הערה" מציינת מידע חשוב המסייע להשתמש במחשב ביתר יעילות.

 **התראה:** "התראה" מציינת נזק אפשרי לחומרה או אובדן נתונים, במקרה של אי ציות להוראות.

 **אזהרה:** "אזהרה" מציינת אפשרות של נזק לרכוש, פגיעה גופנית או מוות.

אם רכשת מחשב Dell™ n Series, כל התייחסות במסמך זה למערכת ההפעלה Microsoft® Windows® אינה ישימה.

המידע במסמך זה עשוי להשתנות ללא הודעה מראש.
© 2010 Dell Inc. כל הזכויות שמורות.

חל איסור על העתקה של חומרים אלו, בכל דרך שהיא, ללא קבלת רשות בכתב מאת Dell Inc.

סימנים מסחריים המופיעים במסמך זה: Dell, הסמל של DELL Vostro ו- Dell Inc. הם סימנים מסחריים של Intel Corporation. Core™ ו- Intel הם סימנים מסחריים או סימנים מסחריים רשומים של Intel Corporation. Windows, Microsoft, Windows Vista, ולחץ 'התחל' של Windows Vista הם סימנים מסחריים או סימנים מסחריים רשומים של Microsoft Corporation. בארצות הברית ו/או ארצות אחרות, Bluetooth הוא סימן מסחרי רשום של Bluetooth SIG, Inc.

ייתכן שייעשה שימוש בסימנים מסחריים ובשמות מסחריים אחרים במסמך זה כדי להתייחס לגופים הטוענים לבעלות על הסימנים והשמות, או למוצרים שלהם. חברת Dell Inc. מוותרת על כל עניין קנייני בסימנים מסחריים ובשמות מסחריים פרט לאלה שבבעלותה.

מאי 2010 מהדורה A00

מכסה בסיס

מדריך שירות Dell™ Vostro™ 3300

⚠ אזהרה: לפני העבודה בחלק הפנימי של המחשב, קרא את המידע בנושא בטיחות המצורף למחשב. למידע נוסף על שיטות העבודה המומלצות בנושא בטיחות, עיין בדף הבית Regulatory Compliance. www.dell.com/regulatory_compliance Homepage שבאתר: www.dell.com/regulatory_compliance

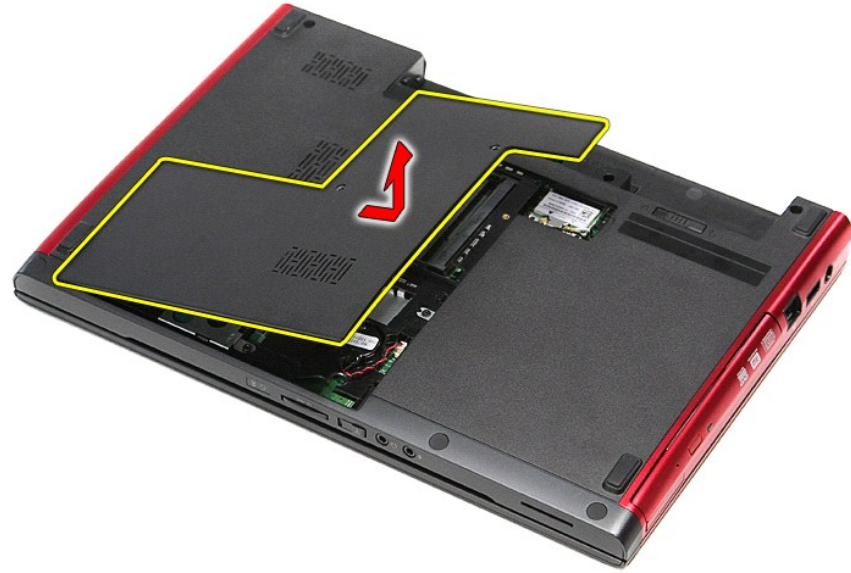
הסרת מכסה הבסיס



1. בצע את התהליכים המפורטים בסעיף [לפני העבודה בתוך גוף המחשב](#).
2. הסר את [הסוללה](#).
3. הסר את הברגים המאבטחים את מכסה הבסיס למחשב.



4. הרם את מכסה הבסיס והסר אותו מהמחשב.



התקנה מחדש של מכסה הבסיס

כדי להתקין מחדש את מכסה הבסיס, בצע את השלבים לעיל בסדר הפוך.

סוללה

מדריך שירות Dell™ Vostro™ 3300

⚠ **אזהרה:** לפני העבודה בחלק הפנימי של המחשב, קרא את המידע בנושא בטיחות המצורף למחשב. למידע נוסף על שיטות העבודה המומלצות בנושא בטיחות, עיין בדף הבית Regulatory Compliance Homepage שבאתר: www.dell.com/regulatory_compliance

הוצאת הסוללה



הערה: © 2014 Dell Technologies Corporation. All rights reserved. Adobe® Flash® Player

1. בצע את התהליכים המפורטים בסעיף [לפני העבודה בתוך גוף המחשב](#).
2. הפוך את המחשב לצידו השני.
3. הסט את תפס שחרור הסוללה למצב לא נעול.



4. הסט את תפס שחרור הסוללה השני למצב לא נעול.



5. הרם את הסוללה והסר אותה מהמחשב.



התקנה מחדש של הסוללה

כדי להתקין מחדש את הסוללה, בצע את השלבים לעיל בסדר הפוך.

הגדרת מערכת

מדריך שירות Dell™ Vostro™ 3300

- [סקירה](#)
- [כניסה להגדרת מערכת](#)
- [מסכי הגדרת המערכת](#)
- [אפשרויות System Setup \(הגדרת מערכת\)](#)

סקירה

השתמש ב"הגדרת מערכת" באופן הבא:

1. כדי לשנות את מידע התצורה של המערכת לאחר הוספה, שינוי או הסרה של חומרה במחשב
1. כדי להגדיר או לשנות אפשרות שניתנת לבחירה על-ידי המשתמש, כגון סיסמת המשתמש
1. כדי לקרוא את כמות הזיכרון הנוכחית או להגדיר את סוג הכונן הקשיח שמוקן

לפני שתוכל להשתמש ב"הגדרת מערכת", אנו ממליצים כי תרשום את פרטי מסך "הגדרת מערכת" לשם התייחסות בעתיד.

⚠ **התראה:** אל תשנה את ההגדרות לתוכנית זו, אלא אם אתה משתמש מיומן מאוד. שינויים מסוימים עלולים לגרום לתקלות בפעולת המחשב.

כניסה להגדרת מערכת

1. הפעל (או הפעל מחדש) את המחשב.
2. כאשר סמל Dell™ הכחול מופיע, עלך להמתין להופעת ההנחיה F2.
3. לאחר הופעת ההנחיה F2, הקש מיד על <F2>.

📌 **הערה:** ההנחיה להקיש על F2 מעידה על אתחול המקלדת. הנחיה זו עשויה להופיע במהירות רבה, כך שעליך לשים לב להופעתה, ואז להקיש <F2>. אם תקיש <F2> לפני קבלת ההנחיה, הקשה זו תאבד.

4. אם אתה ממתין זמן רב מדי והלוגו של מערכת ההפעלה מופיע, המשך להמתין עד אשר יופיע שלחן העבודה של Microsoft® Windows®. לאחר מכן, כבה את המחשב ונסה שוב.

מסכי הגדרת המערכת

Menu (תפריט) — מופיע בחלק העליון של חלון הגדרת המערכת. שדה זה מספק תפריט לצורך גישה לאפשרויות הגדרת המערכת. לחץ על המקשים > חץ שמאלה <- או > חץ ימינה < כדי לנווט. כאשר אפשרות ב-Menu (תפריט) מוארת, ב-Options List (רשימת האפשרויות) מוצגת רשימת האפשרויות המגדירות את החומרה שמוקנת במחשב.		
<p>Help (עזרה) — מופיע בצד ימין של חלון הגדרת המערכת וכולל עזרה אודות האפשרות שנבחרה ב-Options List (רשימת האפשרויות).</p>	<p>Options Field (שדה האפשרויות) — מופיע בצד ימין של Options List (רשימת האפשרויות) ומכיל מידע אודות כל אפשרות הרשומה ב-Options List (רשימת האפשרויות). בשדה זה באפשרותך לצפות במידע אודות המחשב ולבצע שינויים בהגדרות הנוכחיות.</p> <p>הקש <Enter> כדי לבצע שינויים בהגדרות הנוכחיות. הקש <ESC> כדי לחזור אל Options List (רשימת אפשרויות).</p> <p>הערה: לא כל ההגדרות הרשומות ב-Options Field (שדה האפשרויות) ניתנות לשינוי.</p>	<p>Options List (רשימת האפשרויות) — שדה זה מופיע בחלק השמאלי של חלון הגדרת המערכת. בשדה מוצגות תכונות שמגדירות את התצורה של המחשב, כולל חומרה מותקנת, חיסכון בחשמל ותכונות אבטחה.</p> <p>גלול מעלה ומטה ברשימה באמצעות מקשי החצים למעלה ולמטה. ברגע שאפשרות מוארת, מוצגות ב-Options Field (שדה האפשרויות) ההגדרות הנוכחיות והזמינות של האפשרות.</p>
<p>Key Functions (פונקציות מקשים) — שדה זה מוצג מתחת ל-Options Field (שדה האפשרויות) ומציג את המקשים והפונקציות המוקצות להם בשדה הגדרת המערכת הפעיל.</p>		

היעזר במקשים הבאים לצורך ניווט במסכי הגדרת המערכת:

ההקשה	פעולה
< F2 >	מציג מידע אודות כל פריט שנבחר בהגדרת המערכת.
< Esc >	משמש ליציאה מהתצוגה הנוכחית או מעביר את התצוגה הנוכחית לעמוד Exit (יציאה) בהגדרת המערכת.
< חץ למעלה > או < חץ למטה >	בחר בפריט שברצונך להציג.
< חץ שמאלה > או < חץ ימינה >	בחר בתפריט שברצונך להציג.
+ או -	שנה את הערך של פריט קיים.
< Enter >	בחר בתפריט המשנה או בצע פקודה.
< F9 >	טען את ברירת המחזל של ההגדרה.
< F10 >	שמור את התצורה הנוכחית וצא מהגדרת המערכת.

אפשרויות System Setup (הגדרת מערכת)

ראשי

הכרטיס Main (ראשי) מפרט את תכונות החומרה העיקריות של המחשב. הטבלה שלהלן מגדירה את הפונקציה של כל אפשרות.

Main (ראשי)	
הצגת מספר הדגם של המחשב.	System (מערכת)
הצגת המהדורה של ה-BIOS.	Dell Bios Version Name (שם גרסת ה-BIOS של Dell)
איפוס התאריך שבימון הפנימי של המחשב.	System Date (תאריך מערכת)
איפוס השעה שבשעון הפנימי של המחשב.	System Time (שעת מערכת)
הצגת סוג המעבד.	Processor Type (סוג מעבד)
הצגת מספר הליבות של המעבד.	Processor Cores (ליבות מעבד)
הצגת מזהה המעבד.	Processor ID (מספר זיהוי מעבד)
הצגת מהירות של המעבד.	Processor Speed (מהירות מעבד)
הצגת מהירות השעון המינימלית של המעבד.	Processor Minimum Clock Speed (מהירות השעון המינימלית של המעבד)
הצגת מהירות השעון המקסימלית של המעבד.	Processor Maximum Clock Speed (מהירות שעון מקסימלית של המעבד)
הצגת גודל מטמון L2 של המעבד.	L2 Cache Size (גודל מטמון L2)
הצגת גודל מטמון L3 של המעבד.	L3 Cache Size (גודל מטמון L3)
הצגת נפח זיכרון המחשב הכולל.	System Memory (זיכרון מערכת)
הצגת מהירות הזיכרון.	Memory Speed (מהירות זיכרון)
הצגת מצב ערוץ זיכרון (ערוץ יחיד או כפול).	Memory Channel Mode (מצב ערוץ זיכרון)
הצגת גודל הזיכרון המותקן בחריץ DIMM A.	DIMM A Size (גודל DIMM A)
הצגת גודל הזיכרון המותקן בחריץ DIMM B.	DIMM B Size (גודל DIMM B)
הצגת מספר הדגם של הכונן הקשיח.	Internal HDD (דיסק קשיח פנימי)
הצגת מספר הדגם של הכונן בתא הקבוע.	Fixed Bay Device (התקן תא קבוע)
הצגת מספר הדגם של כרטיס המסך המותקן במחשב.	Video Controller (בקר מסך)
הצגת מספר גרסת ה-BIOS של כרטיס המסך.	Video BIOS Version (גרסת BIOS מסך)
הצגת גודל זיכרון המסך.	Video Memory (זיכרון מסך)
הצגת סוג לוח הצג.	Panel Type (סוג לוח)
הצגת הרזולוציה המקורית של הצג.	Native Resolution (רזולוציה טבעית)
הצגת סוג בקר השמע המותקן במחשב.	Audio Controller (בקר שמע)
הצגת סוג כרטיס הרשת האזורית האלחוטית (WWAN) המותקן במחשב.	WWAN
הצגת סוג כרטיס ה-Bluetooth המותקן במחשב.	Bluetooth Device (התקן Bluetooth)
הצגת סוג כרטיס האלחוט המותקן במחשב.	Wireless Device (התקן אלחוט)
הצגת סוג מתאם ה-AC.	AC Adapter Type (סוג מתאם ה-AC)

Advanced (מתקדם)

בכרטיס Advanced (מתקדם) תוכל להגדיר פונקציות שונות המשפיעות על ביצועי המחשב. הכרטיסיות שלהלן מגדירות את הפונקציה של כל אפשרות ואת ערך ברירת המחדל שלהן.

Advanced (מתקדם)	
System Configuration (תצורה מערכת)	
מאפשר או מנטרל את ספק הכוח לכרטיס ממשק הרשת (NIC) המובנה. (מאפשר) ברירת המחדל: Enabled	Integrated NIC (כרטיס רשת משולב)
משנה את המצב של בקר ה-SATA ל-ATA או AHCI. ברירת המחדל: AHCI	SATA Mode (מצב SATA)
מאפשר או מנטרל את יציאות ה-USB החיצוניות. (מאפשר) ברירת המחדל: Enabled	External USB Ports (יציאות USB חיצוניות)
מאפשר או מנטרל את יציאת IEEE 1394. (מאפשר) ברירת המחדל: Enabled	PC card or IEEE 1394 port (כרטיס PC או יציאת IEEE 1394)
מאפשר או מנטרל את יציאת eSATA. (מאפשר) ברירת המחדל: Enabled	eSATA Ports (יציאות eSATA)
מאפשר או מנטרל את תא המודול. (מאפשר) ברירת המחדל: Enabled	Module Bay (תא מודולים)
מאפשר או מנטרל את קורא טביעות האצבעות. (מאפשר) ברירת המחדל: Enabled	Fingerprint Reader (קורא טביעות אצבעות)
אפשרת או נטרלת את החריץ לכרטיס ExpressCard. (מאפשר) ברירת המחדל: Enabled	ExpressCard
מאפשר או מנטרל את המצלמה. (מאפשר) ברירת המחדל: Enabled	Camera (מצלמה)
מאפשר או מנטרל את המיקרופון. (מאפשר) ברירת המחדל: Enabled	Audio MIC Function (פונקציית מיקרופון של מערכת השמע)
מאפשר או מנטרל את פונקציית הגרפיקה המעורבת. (מעורב) ברירת המחדל: Hybrid	Hybrid Graphic (גרפיקה מעורבת)
Performance (ביצועים)	

Enabled: ברירת המחדל: (מאפשר)	מאפשר לשנות באופן דינמי את מהירות השעון של המעבד באמצעות תוכנה ובזמן הפחית את צריכת החשמל ופיזור החום.	EIST
Enabled: ברירת המחדל: (מאפשר)	מאפשר הגנה מוגברת מפני התקפות גלישת מאגר.	Execute Disable Bit (קצב השבתת הרצה)
Disabled: ברירת המחדל: (מנטרל)	מאפשר לפלטפורמה להפעיל מערכות הפעלה ויישומים מרובים במחיצות נפרדות, ובכך מאפשר למחשב אחד לשמש כמחשבים וירטואליים מרובים.	Intel® Virtualization Technology (טכנולוגיית וירטואליזציה של Intel®)
Power Management (ניהול צריכת שמל)		
Enabled: ברירת המחדל: (מאפשר)	מאפשר להתקני USB להעיר את המחשב ממצב המתנה. תכונה זו מאפשרת רק כאשר מתאם ה-AC מחובר.	USB Wake Support (תמיכה בהתעוררות מ-USB)
Enabled: ברירת המחדל: (מאפשר)	מאפשר הפעלה מרחוק של המחשב. תכונה זו מאפשרת רק כאשר מתאם ה-AC מחובר.	Wake On LAN
Post Behaviour (התנהגות POST)		
Enabled: ברירת המחדל: (מאפשר)	מאפשר או מנטרל אזהרות מתאם.	Adapter Warnings (אזהרות מטען)
Enabled: ברירת המחדל: (מאפשר)	מאפשר להגדרת המערכת לדלג על בדיקות מסימות במהלך בדיקה עצמית בהפעלה (POST) ובכך להפחית את כמות הזמן הדרוש לאתחול המחשב.	Fast Boot (אתחול מהיר)
Disabled: ברירת המחדל: (מנטרל)	מאפשר או מנטרל את צליל המקלדת.	Keyboard Click (צליל המקלדת)
Wireless (אלחוט)		
Enabled: ברירת המחדל: (מאפשר)	מאפשר או מנטרל את מודול ה-Bluetooth.	Internal Bluetooth (פנימי Internal Bluetooth)
Enabled: ברירת המחדל: (מאפשר)	מאפשר או מנטרל את מודול ה-LAN האלחוט.	Internal WLAN (כונן קשיח פנימי)
Enabled: ברירת המחדל: (מאפשר)	מאפשר או מנטרל את מודול ה-WAN האלחוט.	Internal WWAN (כונן קשיח פנימי)

Security (אבטחה)

הכרטיסייה Security (אבטחה) מציגה את מצב האבטחה ומאפשרת לך לנהל את תכונות האבטחה של המחשב.

Security (אבטחה)	
הצגת תג השירות הנוכחי של המחשב.	Service Tag (תג שירות)
הצגת תג הנכס.	Asset Tag (תג נכס)
מציין אם הוקצתה סימנת הגדרות.	Unlock Setup Status (בטל את נעילת מצב ההגדרה)
מציין אם הוקצתה סימנת מנהל מערכת.	Admin Password Status (מצב סימנת מנהל מערכת)
מאפשר לקבוע סימנת מנהל מערכת.	Admin Password (סימנת מנהל)
מציין אם הוקצתה סימנת מערכת.	System Password Status (מצב סימנת מערכת)
מאפשר לקבוע סימנת מנהל מערכת.	System Password (סימנת מערכת)
מאפשר או מנטרל את האימות בכל אתחול של המחשב.	Password on Boot (סימנה בזמן אתחול)
מאפשר לעקוף את הסימאות המערכת והכונן הקשיח עם אתחול המחשב.	Password Bypass (עקיפת סימנה)
עם זאת, יש להזין את הסימאות אם אתה מפעיל את המחשב ממצב כיבוי.	
מאפשר או מנטרל את תכונת שינוי הסימנה.	Password Change (שינוי סימנה)
מאפשר או מנטרל את תכונת Computrace במחשב.	Computrace
מאפשר להגדיר סימנה בכונן הקשיח (HDD) הפנימי של המחשב. סימנת הכונן הקשיח מאפשרת גם כשהכונן הקשיח מותקן במחשב אחר.	HDD Password Configuration (תצורת סימנת HDD)

BOOT (אתחול)

הכרטיסייה Boot (אתחול) מאפשרת לך לשנות את רצף האתחול.

Exit (יציאה)

מקטע זה מאפשר לך לשמור, למחוק ולטעון הגדרות ברירת מחדל לפני היציאה מהגדרת המערכת.

[חזרה לדף התוכן](#)

Bluetooth כרטיס

Dell™ Vostro™ 3300 שירות

⚠ אזהרה: לפני העבודה בחלק הפנימי של המחשב, קרא את המידע בנושא בטיחות המוצר למחשב. למידע נוסף על שיטות העבודה המומלצות בנושא בטיחות, עיין בדף הבית Regulatory Compliance
Homepage שבאתר: www.dell.com/regulatory_compliance

הסרת כרטיס ה-Bluetooth



1. בצע את התהליכים המפורטים בסעיף [לפני העבודה בתוך גוף המחשב](#).
2. הסר את [הסוללה](#).
3. הסר את [מכסה הבסיס](#).
4. הסר את [הכונן הקשיח](#).
5. הסר את [הכונן האופטי](#).
6. הסר את [כרטיס רשת התקשורת המקומית האלחוטית \(WLAN\)](#).
7. הסר את [המקלדת](#).
8. הסר את [כרטיס רשת התקשורת המרחבית האלחוטית \(WWAN\)](#).
9. הסר את [משענת כף היד](#).
01. הרם את כרטיס ה-Bluetooth והוצא אותו מחוץ ללוח המערכת.



התקנה מחדש של כרטיס ה-Bluetooth

כדי להתקין מחדש את כרטיס ה-Bluetooth, בצע את השלבים לעיל בסדר הפוך.

מצלמה

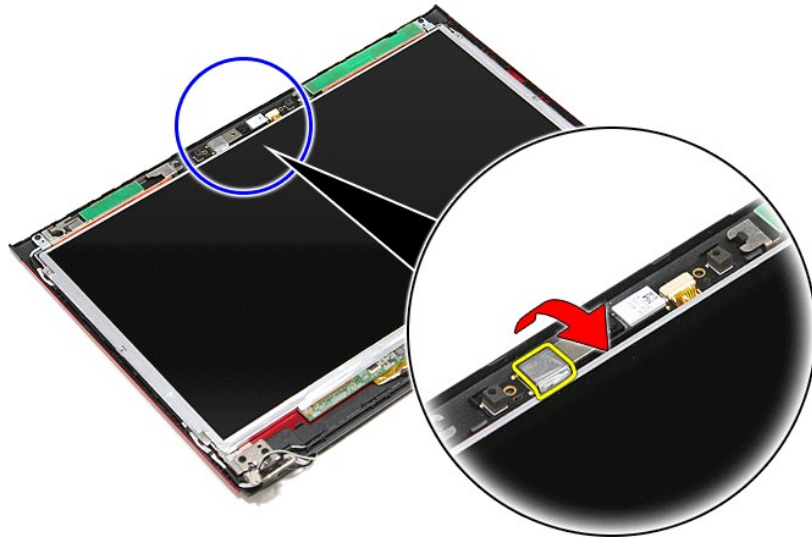
מדריך שירות Dell™ Vostro™ 3300

⚠ אזהרה: לפני העבודה בחלק הפנימי של המחשב, קרא את המידע בנושא בטיחות המצורף למחשב. למידע נוסף על שיטות העבודה המומלצות בנושא בטיחות, עיין בדף הבית Regulatory Compliance באתר: www.dell.com/regulatory_compliance

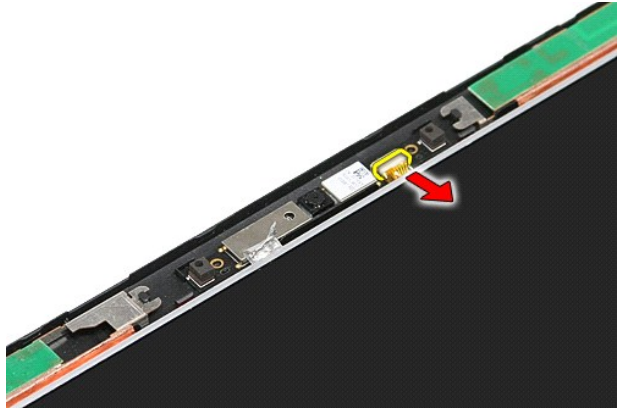
הסרת המצלמה



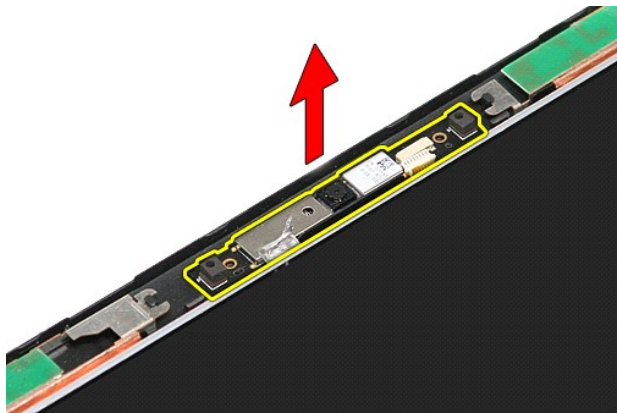
1. בצע את התהליכים המפורטים בסעיף [לפני העבודה בתוך גוף המחשב](#).
2. הסר את [הסוללה](#).
3. הסר את [מכסה הבסיס](#).
4. הסר את [הכונן הקשיח](#).
5. הסר את [הכונן האופטי](#).
6. הסר את [המקלדת](#).
7. הסר את [כרטיס רשת התקשורת המקומית האלחוטית \(WLAN\)](#).
8. הסר את [כרטיס רשת התקשורת המרחבית האלחוטית \(WWAN\)](#).
9. הסר את [משענת כף היד](#).
01. הסר את [מכלול התצוגה](#).
11. הסר את [הלוח הקדמי של התצוגה](#).
21. הסר את סרט ההדבקה המחבר את המצלמה אל מכלול התצוגה.



31. נתק את כבל המצלמה ממכלול התצוגה.



41. הרם את המצלמה והסר אותה מהמחשב.



התקנה מחדש המצלמה

כדי להתקין מחדש את המצלמה, בצע את השלבים לעיל בסדר הפוך.

סוללת מטבע

מדריך שירות Dell™ Vostro™ 3300

⚠ אזהרה: לפני העבודה בחלק הפנימי של המחשב, קרא את המידע בנושא בטיחות המצורף למחשב. למידע נוסף על שיטות העבודה המומלצות בנושא בטיחות, עיין בדף הבית Regulatory Compliance. www.dell.com/regulatory_compliance Homepage שבאתר: .

הסרת סוללת המטבע



1. בצע את התהליכים המפורטים בסעיף [לפני העבודה בתוך גוף המחשב](#).
2. הסר את [הסוללה](#).
3. הסר את [מכסה הבסיס](#).
4. נתק את כבל סוללת המטבע מלוח המערכת.



5. הרם בזהירות את הלשוניות המחברות את סוללת המטבע ללוח המערכת והרחק אותן מסוללת המטבע.



6. הרם את סוללת המטבע והסר אותה מהמחשב.



התקנה מחדש של סוללת המטבע





בצע את הפעולות שלעיל בסדר הפוך כדי להחזיר את סוללת המטבע למקומה.

Diagnosics (אבחון)

מדריך שירות Dell™ Vostro™ 3300

- [נוריות מצב התקנים](#)
- [נוריות מצב סוללה](#)
- [טעינה ותקינות של הסוללה](#)
- [נוריות מצב מקלדת](#)
- [קודי שגיאה של נורת LED](#)

נוריות מצב התקנים

- דולקת כשמפעילים את המחשב ומהבהבת כשהמחשב נמצא במצב ניהול צריכת חשמל. 
- דולקת כשהמחשב קורא או כותב נתונים. 
- דולקת או מהבהבת כדי לציין את רמת הטעינה של הסוללה. 
- דולקת כשמאפשרת עבודה ברשת אלחוטית. 
- דולקת כשמופעל כרטיס עם טכנולוגיה אלחוטית Bluetooth®. כדי לכבות רק את פונקציית טכנולוגיית האלחוט Bluetooth, לחץ באמצעות לחצן העכבר הימני על הסמל במגש המערכת ולאחר מכן בחר **Disable Bluetooth Radio** (נטרל רדיו Bluetooth).

נוריות מצב סוללה

אם המחשב מחובר לשקע חשמל, נורת הסוללה פועלת באופן הבא:

- 1 | **הבהוב לסירוגין בכתום ובכחול** — מתאם זרם חילופין שאינו של Dell, שאינו מאומת או שאינו נתמך, מחובר למחשב הנייד.
- 2 | **אור כתום מהבהב ואור כחול קבוע לחילופין** — כשל זמני בסוללה, כאשר מתאם זרם מחובר.
- 3 | **אור כתום מהבהב ללא הרף** — כשל חמור בסוללה, כאשר מתאם זרם מחובר.
- 4 | **אור כבוי** — הסוללה במצב טעינה מלא, כאשר מתאם זרם מחובר.
- 5 | **אור כחול** — הסוללה במצב טעינה, כאשר מתאם זרם מחובר.




טעינה ותקינות של הסוללה

כדי לבדוק את רמת הטעינה של הסוללה, במד טעינת הסוללה לחץ על לחצן המצב ושחרר אותו, כדי להאיר את נוריות רמת הטעינה. כל אחת מהנוריות מייצגת כ-20 אחוזים מכלל טעינת הסוללה. לדוגמה, אם דולקות ארבע נוריות, בסוללה נותרו 80 אחוזים מהמטען. אם אף נורת אינה דולקת, הסוללה אינה טעונה.

כדי לבדוק את תקינות הסוללה באמצעות מד הטעינה, לחץ לחיצה ארוכה על לחצן המצב שבמד טעינת הסוללה במשך 3 שניות לפחות. אם לא נדלקות נוריות, הסוללה במצב טוב ונותרו יותר מ-80 אחוז מקיבולת הטעינה המקורית. כל נורת מייצגת ירידה של מספר אחוזים. אם נדלקות חמש נוריות, נותרו פחות מ-60 אחוז מקיבולת הטעינה ועליך לשקול להחליף את הסוללה.



נוריות מצב מקלדת


הנוריות הירוקות שמעל למקלדת מציינות:

- דולקת כאשר לוח מקשי הספרות מופעל. 
- דולקת כשהפונקציה Caps Lock מופעלת. 
- דולקת כשהפונקציה Scroll Lock מופעלת. 

קודי שגיאה של נורת LED

הטבלה הבאה מציגה את קודי הנוריות האפשריים העשויים להיות כשהמחשב אינו מסוגל להשלים בדיקה עצמית עם האתחול.

הצעד הבא	תאור	מראה
<ol style="list-style-type: none"> 1. התקן מודולי זיכרון נתמכים. 2. אם מותקן כבר זיכרון, הכנס היטב את המודולים בזה אחר זה בכל חריץ. 3. נסה להתקין זיכרון שידוע כי הוא תקין מתוך מחשב אחר, או החלף את הזיכרון. 4. החלף את לוח המערכת. 	לא מותקנים רכיבי SODIMM	<p>הבהוב - הבהוב - דולק</p> 
<ol style="list-style-type: none"> 1. הכנס היטב את המעבד. 2. החלף את לוח המערכת. 3. החלף את המעבד. 	שגיאת לוח מערכת	<p>דולק - דולק - הבהוב</p> 

<ol style="list-style-type: none"> 1. הכנס היטב את כבל התצוגה. 2. התקן בחזרה את לוח התצוגה. 3. החלף את לוח המערכת/כרטיס המסך. 	שגיאת לוח תצוגה	<p>הבהוב - דולק - הבהוב</p> 
<ol style="list-style-type: none"> 1. התקן מודולי זיכרון תואמים. 2. אם מותקנים שני מודולים, הסר אחד ובדוק. נסה את המודול השני באותו חריץ, ובדוק שוב. בדוק את החריץ השני עם שני המודולים. 3. החלף את הזיכרון. 4. החלף את לוח המערכת. 	שגיאה בתאימות זיכרון	<p>כבוי - הבהוב - כבוי</p> 
<ol style="list-style-type: none"> 1. הכנס מחדש את הזיכרון למקומו. 2. אם מותקנים שני מודולים, הסר אחד ובדוק. נסה את המודול השני באותו חריץ, ובדוק שוב. בדוק את החריץ השני עם שני המודולים. 3. החלף את הזיכרון. 4. החלף את לוח המערכת. 	זוהה זיכרון אך יש שגיאות	<p>דולק - הבהוב - דולק</p> 
<ol style="list-style-type: none"> 1. חבר מחדש את המודם. 2. החלף את המודם. 3. החלף את לוח המערכת. 	שגיאת מודם	<p>הבהוב - הבהוב - כבוי</p> 
<ol style="list-style-type: none"> 1. החלף את לוח המערכת. 	שגיאת לוח מערכת	<p>הבהוב - הבהוב - הבהוב</p> 
<ol style="list-style-type: none"> 1. חבר מחדש את ההתקן. 2. החלף את ההתקן. 3. החלף את לוח המערכת. 	שגיאה בזיכרון ROM של אביזר	<p>כבוי - הבהוב - הבהוב</p> 
<ol style="list-style-type: none"> 1. חבר מחדש את הכונן הקשיח ואת הכונן האופטי. 2. בדוק את המחשב עם הכונן הקשיח לבד ועם הכונן האופטי לבד. 3. החלף את ההתקן שגורם לתקלה. 4. החלף את לוח המערכת. 	שגיאת התקן אחסון	<p>כבוי - דולק - כבוי</p> 
<ol style="list-style-type: none"> 1. החלף את לוח המערכת. 	שגיאה בכרטיס וידאו	<p>דולק - הבהוב - הבהוב</p> 

מכלול התצוגה

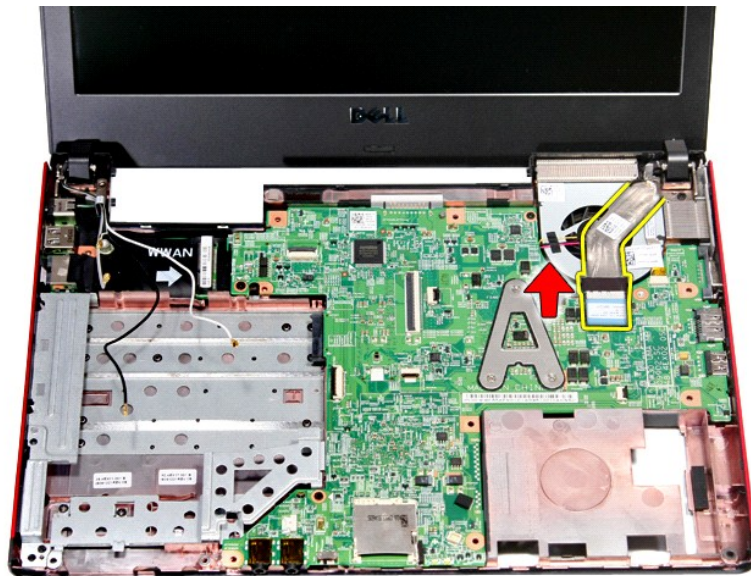
מדריך שירות Dell™ Vostro™ 3300

⚠ אזהרה: לפני העבודה בחלק הפנימי של המחשב, קרא את המידע בנושא בטיחות המצורף למחשב. למידע נוסף על שיטות העבודה המומלצות בנושא בטיחות, עיין בדף הבית Regulatory Compliance שבאתר: www.dell.com/regulatory_compliance

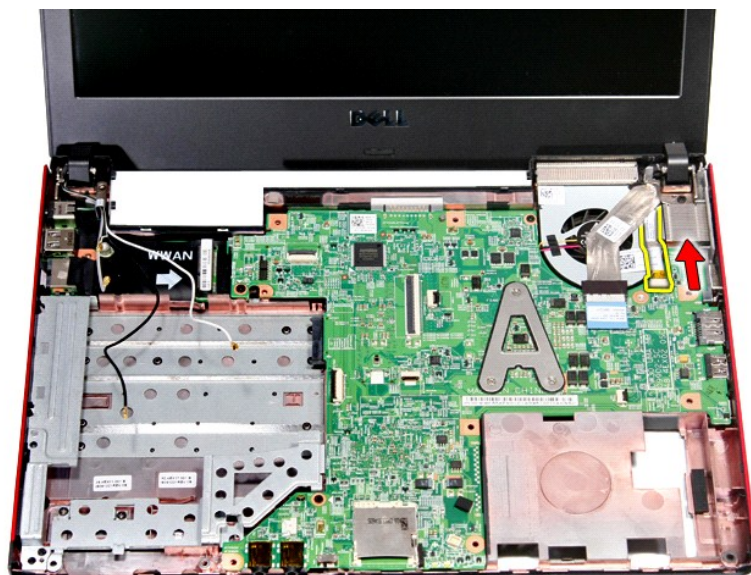
הסרת מכלול התצוגה



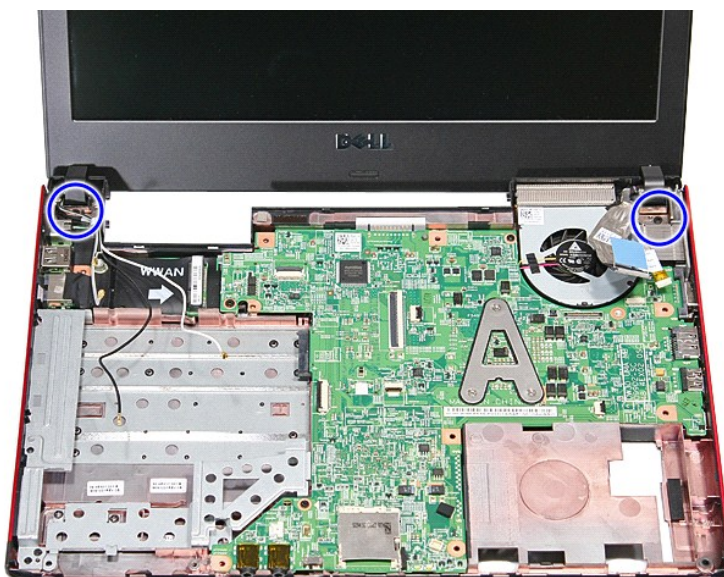
1. בצע את התהליכים המפורטים בסעיף [לפני העבודה בתוך גוף המחשב](#).
2. הסר את [הטוללה](#).
3. הסר את [מכסה הבסיס](#).
4. הסר את [הכונן הקשיח](#).
5. הסר את [הכונן האופטי](#).
6. הסר את [כרטיס רשת התקשורת המקומית האלחוטית \(WLAN\)](#).
7. הסר את [המקלדת](#).
8. הסר את [כרטיס רשת התקשורת המרחבית האלחוטית \(WWAN\)](#).
9. הסר את [משענת כף היד](#).
01. כשצד ימין של המחשב פונה כלפי מעלה, נתק את כבל התצוגה מלוח המערכת.



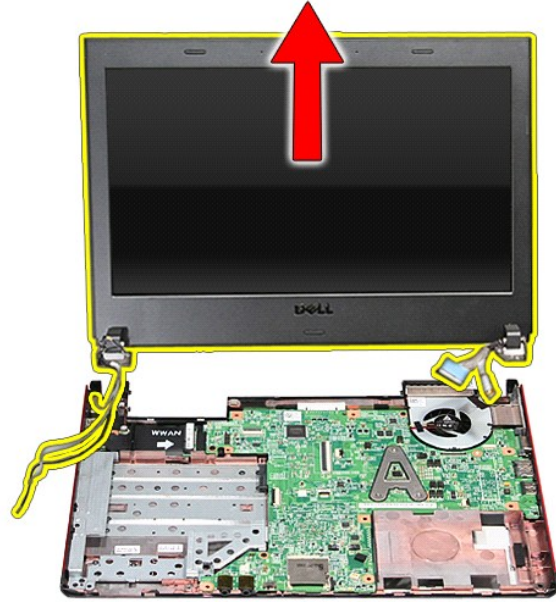
11. נתק את כבל המצלמה.



21. הסר את הברגים המחברים את מכלול התצוגה אל המחשב.



31. הרס את מכלול התצוגה והסר אותו מהמחשב.



התקנה מחדש של מכלול התצוגה

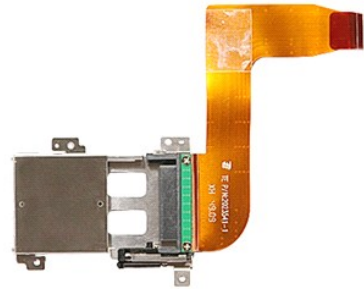
כדי להתקין מחדש את לוח התצוגה, בצע את השלבים לעיל בסדר הפוך.

תא ExpressCard

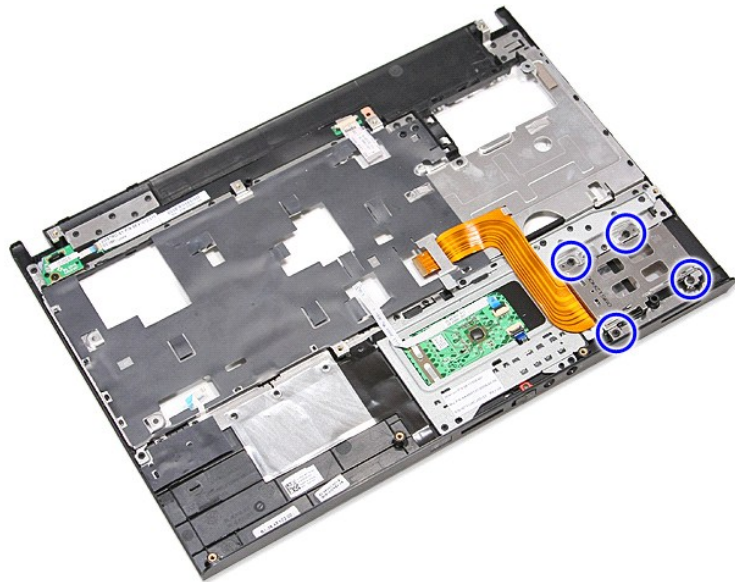
מדריך שירות Dell™ Vostro™ 3300

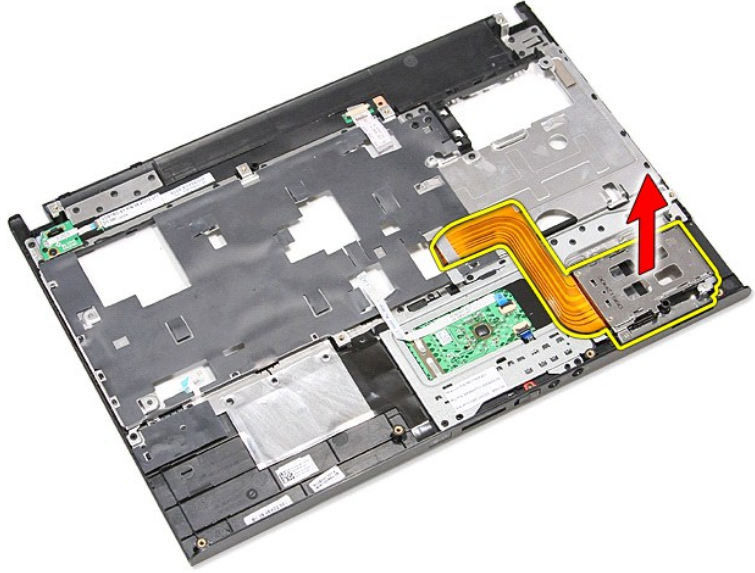
⚠ אזהרה: לפני העבודה בחלק הפנימי של המחשב, קרא את המידע בנושא בטיחות המצורף למחשב. למידע נוסף על שיטות העבודה המומלצות בנושא בטיחות, עיין בדף הבית Regulatory Compliance
Homepage שבאתר: www.dell.com/regulatory_compliance

הסרת תא ExpressCard



1. בצע את התהליכים המפורטים בסעיף [לפני העבודה בתוך גוף המחשב](#).
2. הסר את הסוללה.
3. הסר את [מסכה הבסיס](#).
4. הסר את [המטען הקשיח](#).
5. הסר את [המטען האופטי](#).
6. הסר את [המקלדת](#).
7. הסר את [כרטיס רשת התקשורת המקומית האלחוטית \(WLAN\)](#).
8. הסר את [כרטיס רשת התקשורת המרחבית האלחוטית \(WWAN\)](#).
9. הסר את [משענת כף היד](#).
01. הסר את ה- [ExpressCard](#), אם יש.
11. הסר את הברגים המחברים את תא ExpressCard למחשב.





החזרת תא ExpressCard למקומו

כדי להחזיר למקומו את תא ExpressCard, בצע את השלבים שלעיל בסדר הפוך.

ExpressCard

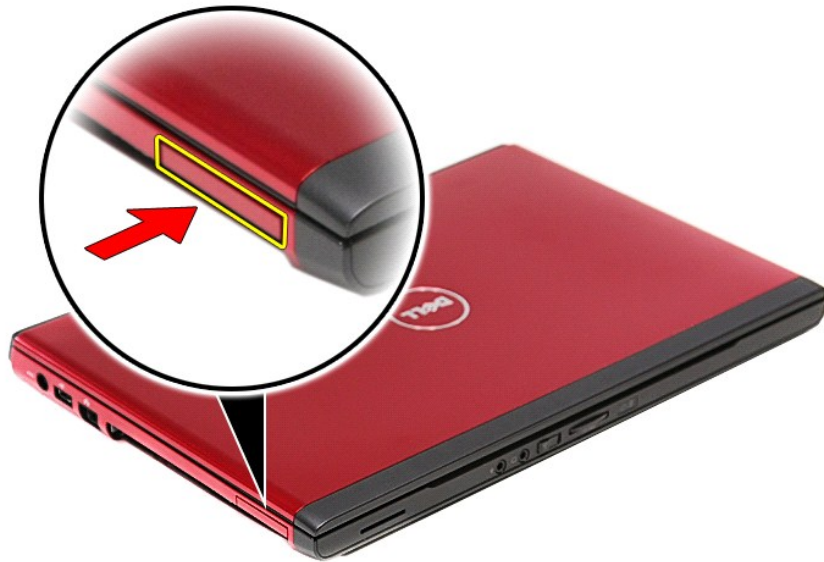
מדריך שירות Dell™ Vostro™ 3300

⚠ **אזהרה:** לפני העבודה בחלק הפנימי של המחשב, קרא את המידע בנושא בטיחות המצורף למחשב. למידע נוסף על שיטות העבודה המומלצות בנושא בטיחות, עיין בדף הבית Regulatory Compliance Homepage שבאתר: www.dell.com/regulatory_compliance.

הסרת ה- ExpressCard



1. בצע את התהליכים המפורטים בסעיף [לפני העבודה בתוך גוף המחשב](#).
2. לחץ על ה- ExpressCard כדי לשחררו מהמחשב.



3. החלק את ה- ExpressCard אל מחוץ למחשב.



התקנה מחדש של ה- ExpressCard

כדי להתקין מחדש את ה- ExpressCard, בצע את השלבים לעיל בסדר הפוך.

כונן קשיח

מדריך שירות Dell™ Vostro™ 3300

⚠ **אזהרה:** לפני העבודה בחלק הפנימי של המחשב, קרא את המידע בנושא בטיחות המצורף למחשב. למידע נוסף על שיטות העבודה המומלצות בנושא בטיחות, עיין בדף הבית Regulatory Compliance www.dell.com/regulatory_compliance שבאתר: Homepage

הסרת הכונן הקשיח



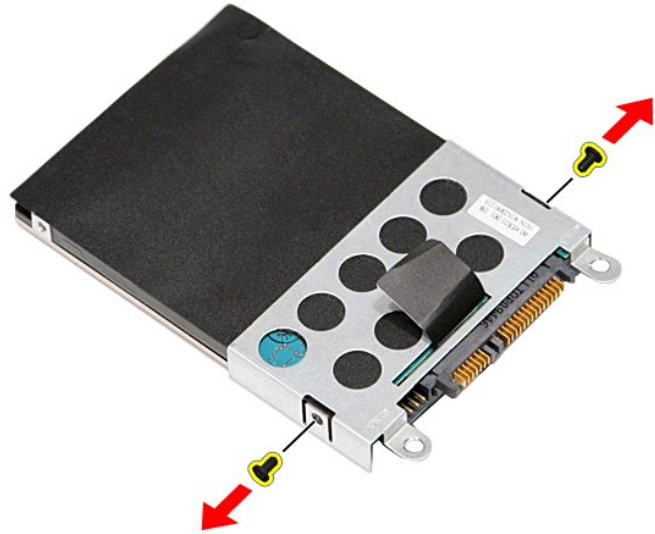
1. בצע את התהליכים המפורטים בסעיף [לפני העבודה בתוך גוף המחשב](#).
2. הסר את [הסוללה](#).
3. הסר את [מכסה הבסיס](#).
4. הסר את הברגים המחברים את מכלול הכונן הקשיח למחשב.



5. משך למעלה את לשונית השחרור השחורה של הכונן הקשיח, הרם את מכלול הכונן הקשיח והסר אותו מהמחשב.



6. הסר את הברגים המאבטחים את מסגרת הכונן הקשיח לכונן הקשיח.



7. הסר את מתאם הכונן הקשיח ממכלול הכונן הקשיח.



8. הרם את מסגרת הכונן הקשיח והסר אותה מהמחשב.



התקנה מחדש של הכונן הקשיח

בצע את הפעולות שלעיל בסדר הפוך כדי להחזיר את הכונן הקשיח למקומו.

מכלול גוף קירור ומאוורר

Dell™ Vostro™ 3300 שירות

⚠️ **אזהרה:** לפני העבודה בחלק הפנימי של המחשב, קרא את המידע בנושא בטיחות המצורף למחשב. למידע נוסף על שיטות העבודה המומלצות בנושא בטיחות, עיין בדף הבית Regulatory Compliance www.dell.com/regulatory_compliance שבאתר: Homepage

הסרת מכלול גוף הקירור והמאוורר

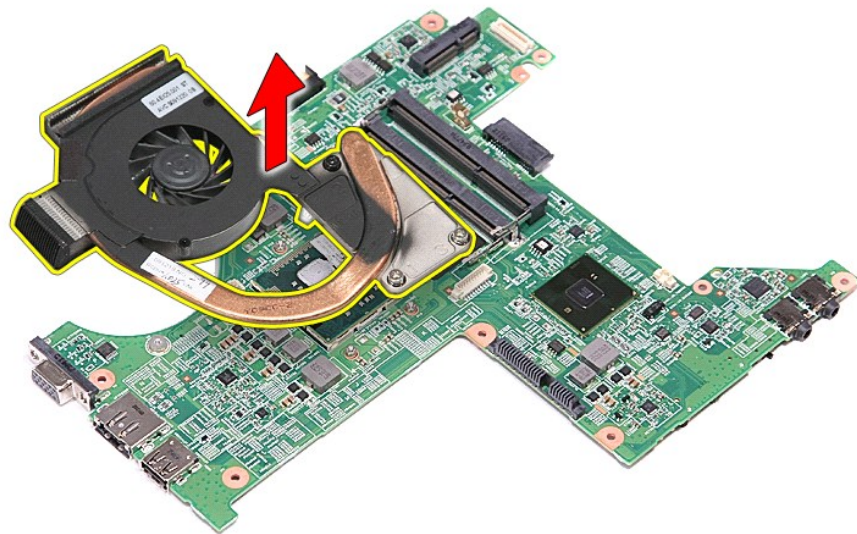


1. בצע את התהליכים המפורטים בסעיף [לפני העבודה בתור גוף המחשב](#).
2. הסר את [מכסה הבסיס](#).
3. הסר את [הסוללה](#).
4. הסר את [המנוע הקשיח](#).
5. הסר את [המנוע האופטי](#).
6. הסר את [כרטיס רשת התקשורת המקומית האלחוטית \(WLAN\)](#).
7. הסר את [המקלות](#).
8. הסר את [כרטיס רשת התקשורת המרחבית האלחוטית \(WWAN\)](#).
9. הסר את [משענת כף היד](#).
01. הסר את [לוח המערכת](#).
11. נתק את כבל המאוורר מלוח המערכת.





31. הרם את מכלול גוף הקירור והמאוורר והוצא אותו מלוח המערכת.



התקנה מחדש של מכלול גוף הקירור והמאוורר

כדי להתקין מחדש את מכלול גוף הקירור והמאוורר, בצע את השלבים לעיל בסדר הפוך.

לוח IO

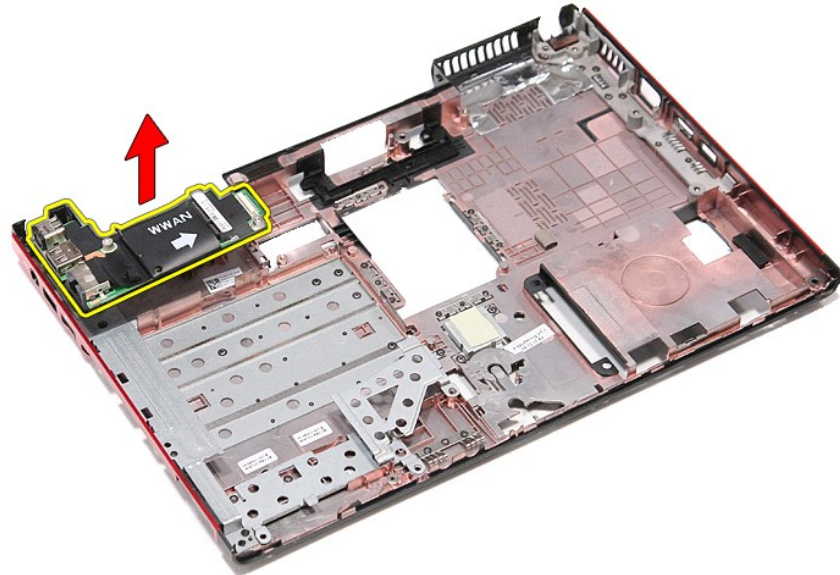
מדריך שירות Dell™ Vostro™ 3300

⚠ אזהרה: לפני העבודה בחלק הפנימי של המחשב, קרא את המידע בנושא בטיחות המצורף למחשב. למידע נוסף על שיטות העבודה המומלצות בנושא בטיחות, עיין בדף הבית Regulatory Compliance באתר: www.dell.com/regulatory_compliance

הסרת לוח ה-IO



1. בצע את התהליכים המפורטים בסעיף [לפני העבודה בתוך גוף המחשב](#).
2. הסר את הסוללה.
3. הסר את [מכסה הבסיס](#).
4. הסר את [הכונן הקשיח](#).
5. הסר את [הכונן האופטי](#).
6. הסר את [כרטיס רשת התקשורת המקומית האלחוטית \(WLAN\)](#).
7. הסר את [המקלדת](#).
8. הסר את [כרטיס רשת התקשורת המרחבית האלחוטית \(WWAN\)](#).
9. הסר את [משענת כף היד](#).
01. הסר את [לוח המערכת](#).
11. הרם את לוח ה-IO והסר אותו מהמחשב.




החזרת לוח ה-IO למקומו

בצע את הפעולות שלעיל בסדר הפוך כדי להחזיר את לוח ה-IO למקומו.

מקלדת

Dell™ Vostro™ 3300 שירות

אזהרה: לפני העבודה בחלק הפנימי של המחשב, קרא את המידע בנושא בטיחות המצורף למחשב. למידע נוסף על שיטות העבודה המומלצות בנושא בטיחות, עיין בדף הבית Regulatory Compliance . www.dell.com/regulatory_compliance Homepage שבאתר:

הסרת המקלדת



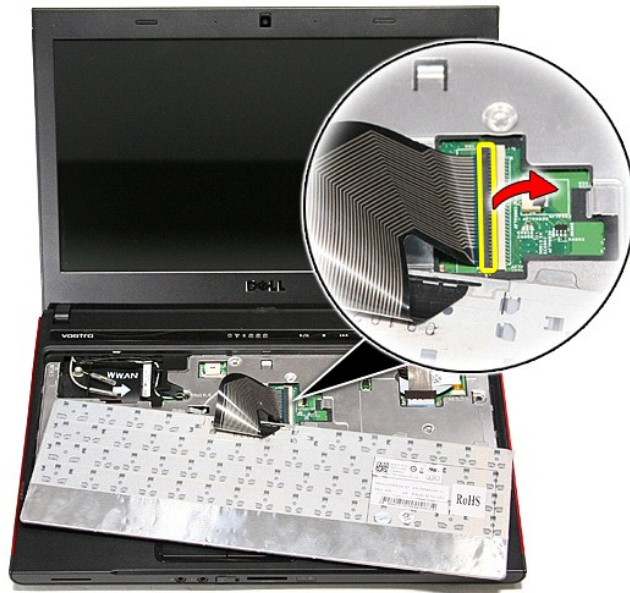
1. בצע את התהליכים המפורטים בסעיף [לפני העבודה בתוך גוף המחשב](#).
2. הסר את [הסוללה](#).
3. הפוך את המחשב כשהצד הימני פונה כלפי מעלה.
4. הכנס פיסת פלסטיק מתחת לתפסי השחרור והרם אותם כדי לשחרר את המקלדת.



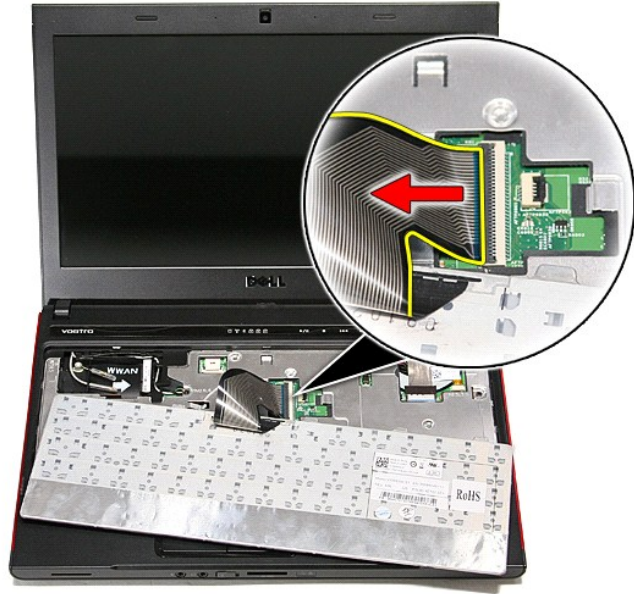
5. הפוך את המקלדת והנח אותה על משענת כף היד.



6. הרם בזוויות את התפס כדי לשחרר את כבל המקלדת.



7. משוך והוצא את כבל המקלדת מהמחבר שלו בלוח המערכת והסר את המקלדת מהמחשב.



התקנה מחדש של המקלדת

כדי להתקין מחדש את מקלדת, בצע את השלבים לעיל בסדר הפוך.

הלוח הקדמי של התצוגה

מדריך שירות Dell™ Vostro™ 3300

⚠ אזהרה: לפני העבודה בחלק הפנימי של המחשב, קרא את המידע בנושא בטיחות המוצרף למחשב. למידע נוסף על שיטות העבודה המומלצות בנושא בטיחות, עיין בדף הבית Regulatory Compliance
Homepage שבאתר: www.dell.com/regulatory_compliance

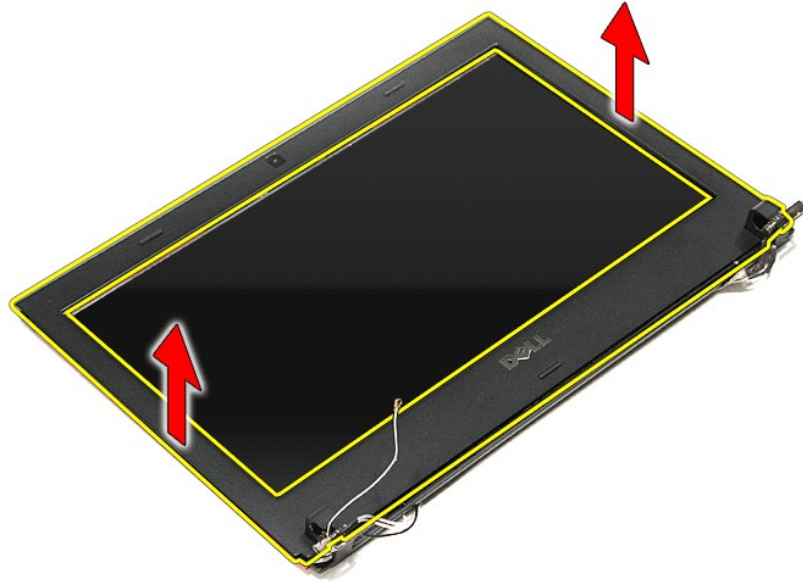
הסרת הלוח הקדמי של הצג



1. בצע את התהליכים המפורטים בסעיף [לפני העבודה בתוך גוף המחשב](#).
2. הסר את [הסוללה](#).
3. הסר את [מכסה הבסיס](#).
4. הסר את [הכונן הקשיח](#).
5. הסר את [הכונן האופטי](#).
6. הסר את [כרטיס ה-WLAN](#).
7. הסר את [כרטיס ה-WWAN](#).
8. הסר את [המקלדת](#).
9. הסר את [משענת כף היד](#).
01. הסר את [מכלול התצוגה](#).
11. באמצעות להב פלסטיק, הוצא בהירות את הלוח הקדמי של התצוגה, על מנת לשחררו ממכלול התצוגה.



21. הרם את הלוח הקדמי של התצוגה והסר אותו ממכלול התצוגה.




התקנה מחדש של הלוח הקדמי של התצוגה

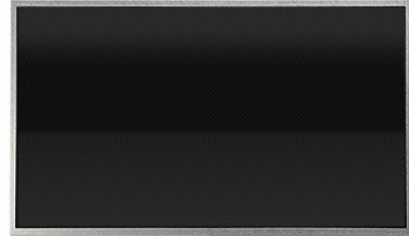
כדי להתקין מחדש את הלוח הקדמי של התצוגה, בצע את השלבים לעיל בסדר הפוך.

לוח התצוגה

מדריך שירות Dell™ Vostro™ 3300

אזהרה: לפני העבודה בחלק הפנימי של המחשב, קרא את המידע בנושא בטיחות המצורף למחשב. למידע נוסף על שיטות העבודה המומלצות בנושא בטיחות, עיין בדף הבית Regulatory Compliance באתר: www.dell.com/regulatory_compliance 

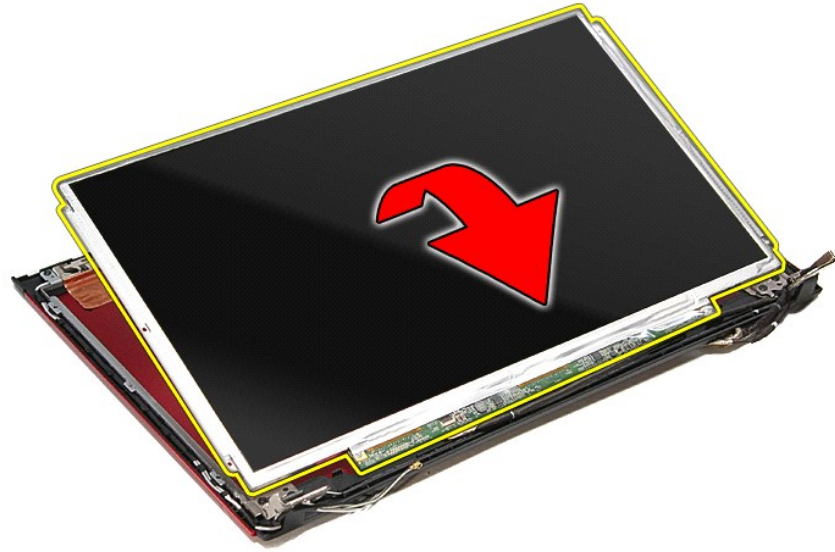
הסרת לוח התצוגה



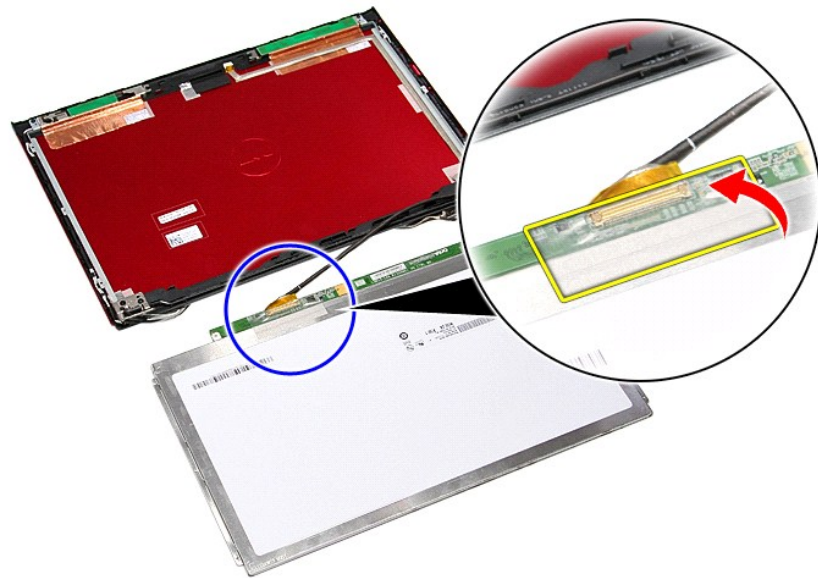
1. בצע את התהליכים המפורטים בסעיף [לפני העבודה בתוך גוף המחשב](#).
2. הסר את [הסוללה](#).
3. הסר את [מכסה הבסיס](#).
4. הסר את [הכונן הקשיח](#).
5. הסר את [הכונן האופטי](#).
6. הסר את [המקלדת](#).
7. הסר את כרטיס רשת התקשורת המקומית האלחוטית (WLAN).
8. הסר את כרטיס רשת התקשורת המרחבית האלחוטית (WWAN).
9. הסר את [משענת כף היד](#).
01. הסר את [מכלול התצוגה](#).
11. הסר את [הלוח הקדמי של התצוגה](#).
21. הסר את הברגים המחברים את הלוח הקדמי של התצוגה למכלול התצוגה.



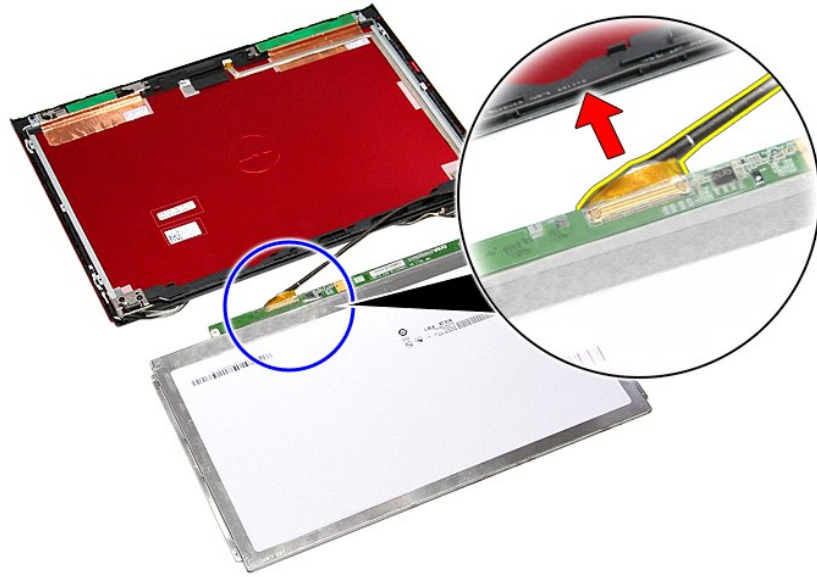
31. הרם בזהירות את לוח התצוגה ממכלול התצוגה.



41. הסר את סרט ההדבקה המחבר את כבל התצוגה ללוח התצוגה.



51. נתק את כבל לוח התצוגה מהמחבר שלו בלוח.



התקנה מחדש של לוח התצוגה

כדי להתקין מחדש את לוח התצוגה, בצע את השלבים לעיל בסדר הפוך.

זיכרון

מדריך שירות Dell™ Vostro™ 3300

⚠ אזהרה: לפני העבודה בחלק הפנימי של המחשב, קרא את המידע בנושא בטיחות המצורף למחשב. למידע נוסף על שיטות העבודה המומלצות בנושא בטיחות, עיין בדף הבית Regulatory Compliance www.dell.com/regulatory_compliance שבאתר: Homepage

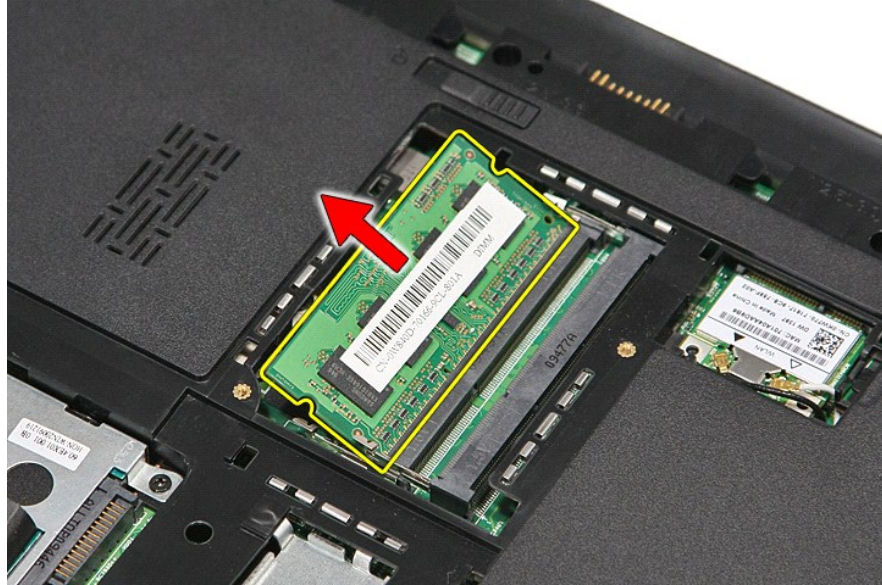
הסרת מודולי הזיכרון



1. בצע את התהליכים המפורטים בסעיף [לפני העבודה בתוך גוף המחשב](#).
2. הסר את [הסוללה](#).
3. הסר את [מכסה הבסיס](#).
4. דחוף והפרד את התפסים המחזיקים את מודול הזיכרון כדי לשחרר את מודול הזיכרון.



5. הסר את מודול הזיכרון מהמחבר שלו בלוח המערכת.



התקנה מחדש של מודולי הזיכרון

בצע את הפעולות האמורות בסדר הפוך כדי להחזיר את מודולי הזיכרון למקומם.

כרטיס זיכרון

מדריך שירות Dell™ Vostro™ 3300

⚠ אזהרה: לפני העבודה בחלק הפנימי של המחשב, קרא את המידע בנושא בטיחות המצורף למחשב. למידע נוסף על שיטות העבודה המומלצות בנושא בטיחות, עיין בדף הבית Regulatory Compliance שבאתר: www.dell.com/regulatory_compliance

הסרת כרטיס הזיכרון



1. בצע את התהליכים המפורטים בסעיף [לפני העבודה בתוך גוף המחשב](#).
2. לחץ על כרטיס הזיכרון כדי לשחררו מהמחשב.



3. החלק את כרטיס הזיכרון אל מחוץ למחשב.



התקנה מחדש של כרטיס הזיכרון

כדי להחזיר למקומו את כרטיס הזיכרון, בצע את השלבים שלעיל בסדר הפוך.

כונן אופטי

מדריך שירות Dell™ Vostro™ 3300

⚠ אזהרה: לפני העבודה בחלק הפנימי של המחשב, קרא את המידע בנושא בטיחות המצורף למחשב. למידע נוסף על שיטות העבודה המומלצות בנושא בטיחות, עיין בדף הבית Regulatory Compliance שבתור: www.dell.com/regulatory_compliance

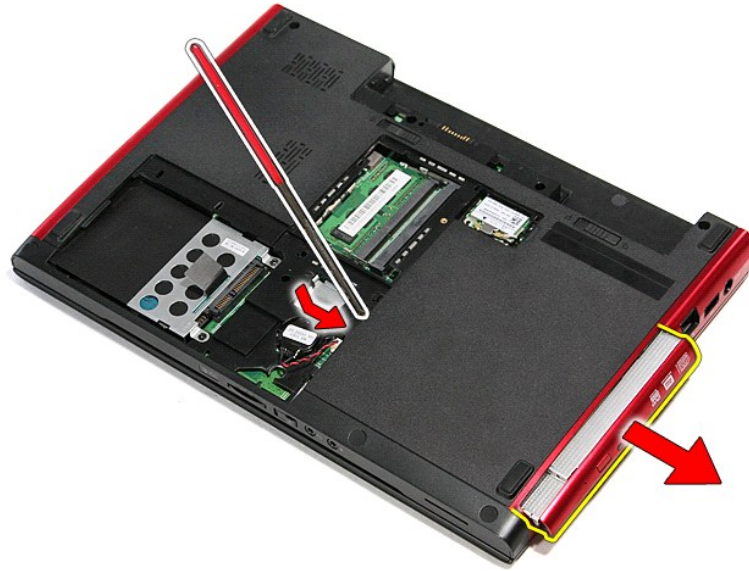
הסרת הכונן האופטי



1. בצע את התהליכים המפורטים בסעיף [לפי העבודה בתוך גוף המחשב](#).
2. הסר את [הסוללה](#).
3. הסר את [מכסה הבסיס](#).
4. הסר את הבורג שמחבר את הכונן האופטי למחשב.



5. בעזרת מברג שחרר בעדינות ובשימת לב את הכונן האופטי מהמחשב.



החזרת הכונן האופטי למקומו

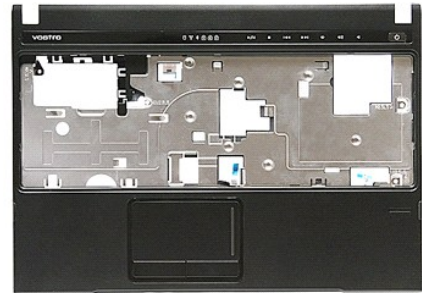
בצע את הפעולות שלעיל בסדר הפוך כדי להחזיר את הכונן האופטי למקומו.

משענת כף היד

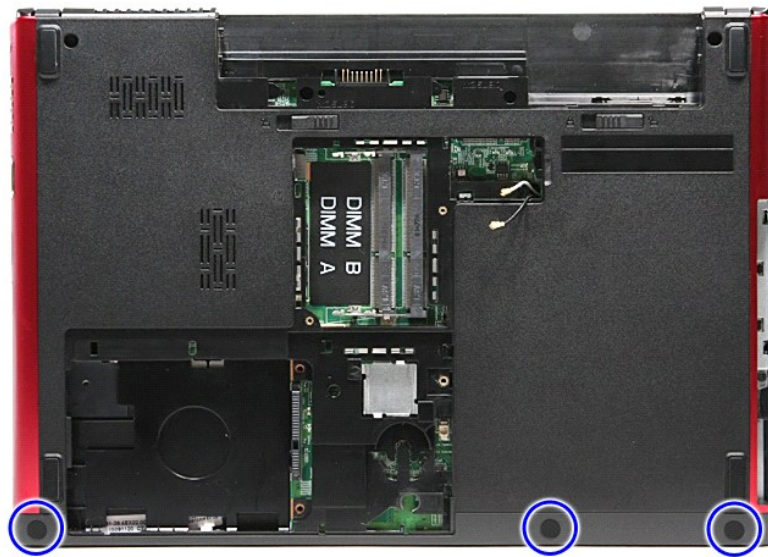
מדריך שירות Dell™ Vostro™ 3300

⚠ אזהרה: לפני העבודה בחלק הפנימי של המחשב, קרא את המידע בנושא בטיחות המצורף למחשב. למידע נוסף על שיטות העבודה המומלצות בנושא בטיחות, עיין בדף הבית Regulatory Compliance באתר: www.dell.com/regulatory_compliance

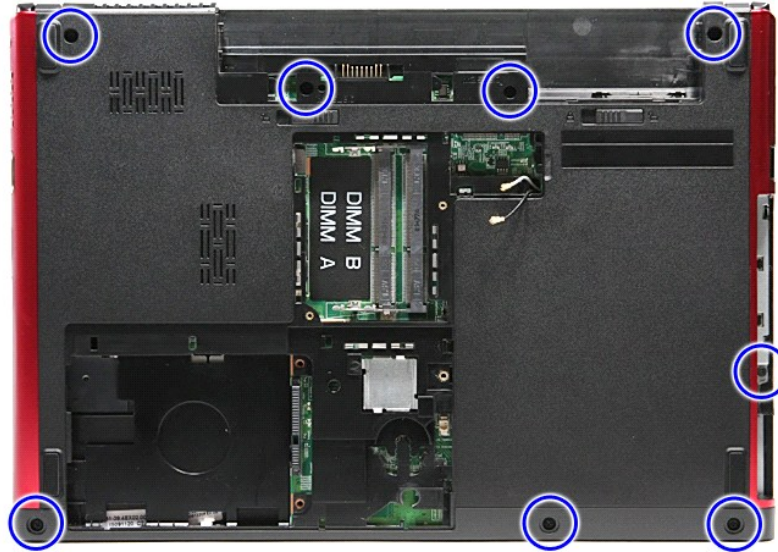
הסרת משענת כף היד



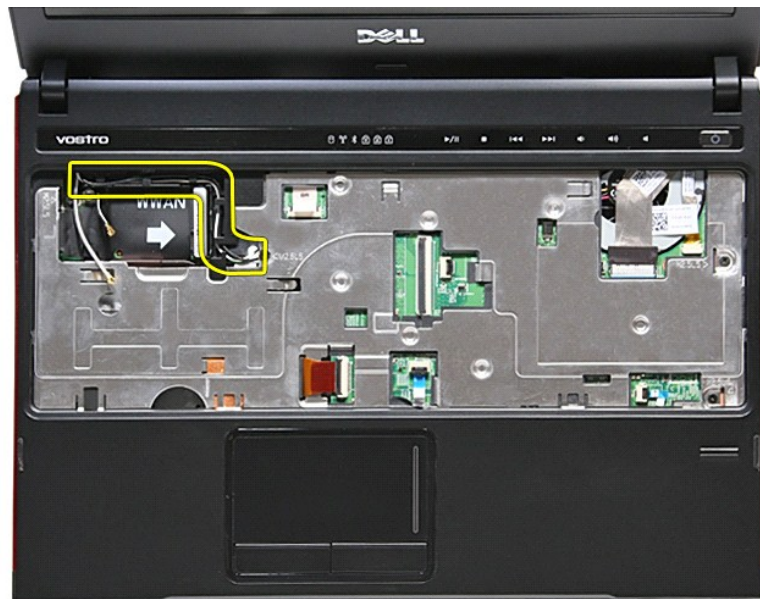
1. בצע את התהליכים המפורטים בסעיף [לפני העבודה בתוך גוף המחשב](#).
2. הסר את הסוללה.
3. הסר את [מסכה הבסיס](#).
4. הסר את [המנוע הקשיח](#).
5. הסר את [הכונן האופטי](#).
6. הסר את [כרטיס רשת התקשורת המקומית האלחוטית \(WLAN\)](#).
7. הסר את [המקלדת](#).
8. הסר את [כרטיס רשת התקשורת המרחבית האלחוטית \(WWAN\)](#).
9. הסר את רגלית הגומי שבחלקו התחתון של המחשב.



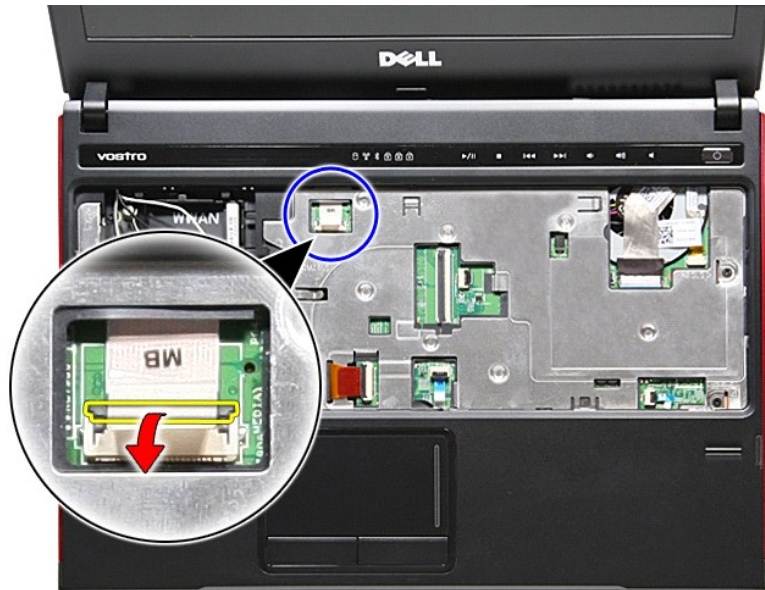
01. הסר את הברגים המחברים את משענת כף היד אל חלקו התחתון של המחשב.



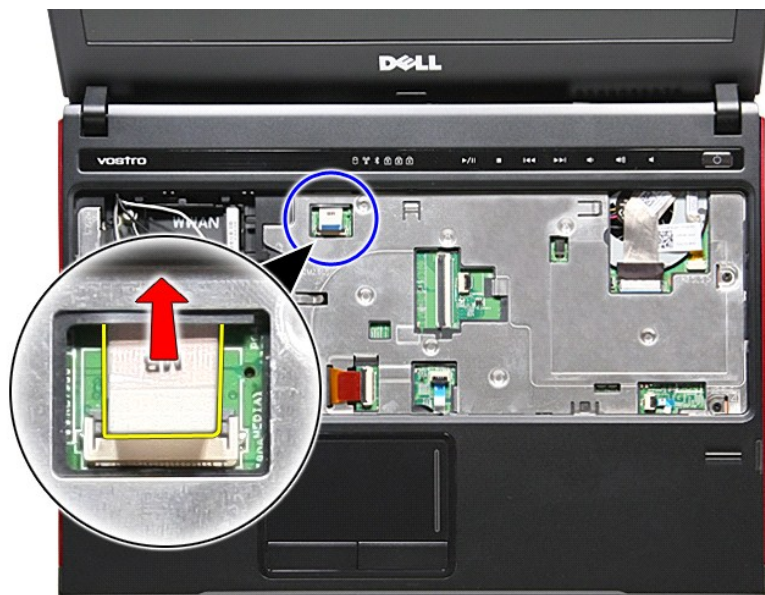
11. הפוך את המחשב כשהצד הימני פונה כלפי מעלה.
21. הסר את [המקלדת](#).
31. שחרר את כבלי כרטיס רשת התקשורת המקומית האלחוטית (WLAN) ממסילות המחברים שלהם במחשב.



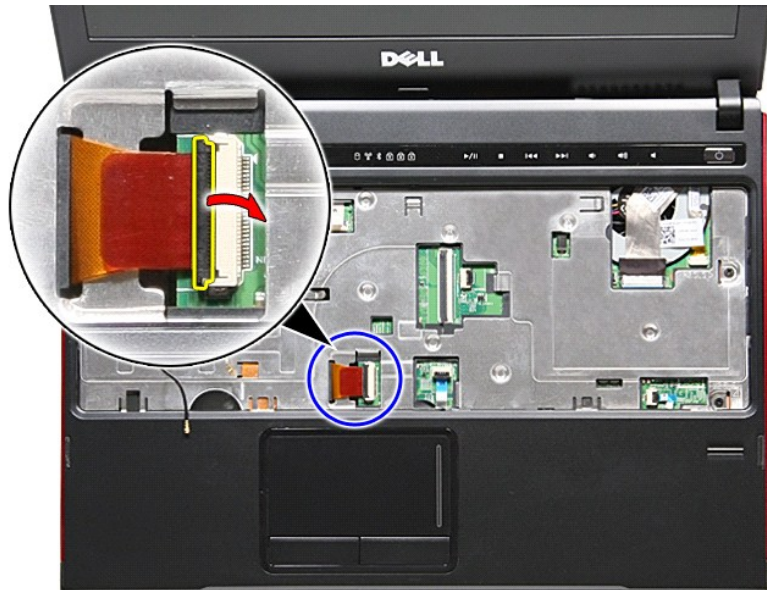
41. פתח את התפס המחבר את כבל לחצן המדיה ללוח המערכת.



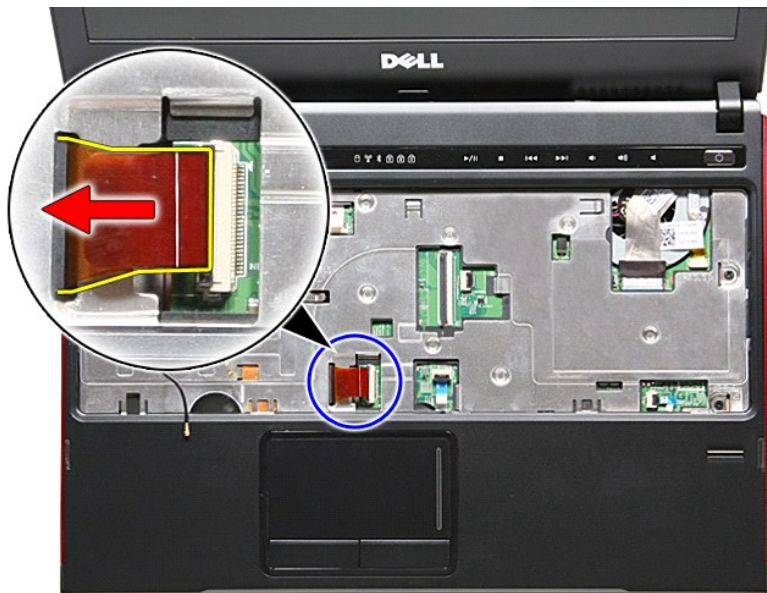
51. נתק את כבל לחצן המדיה מהמחבר שלו בלוח המערכת.



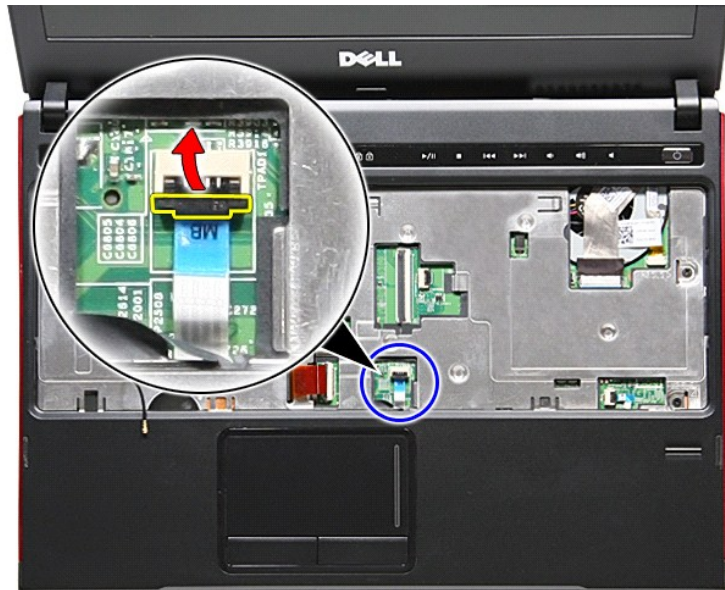
61. פתח את התפס המחבר את כבל הנתונים של ExpressCard ללוח המערכת.



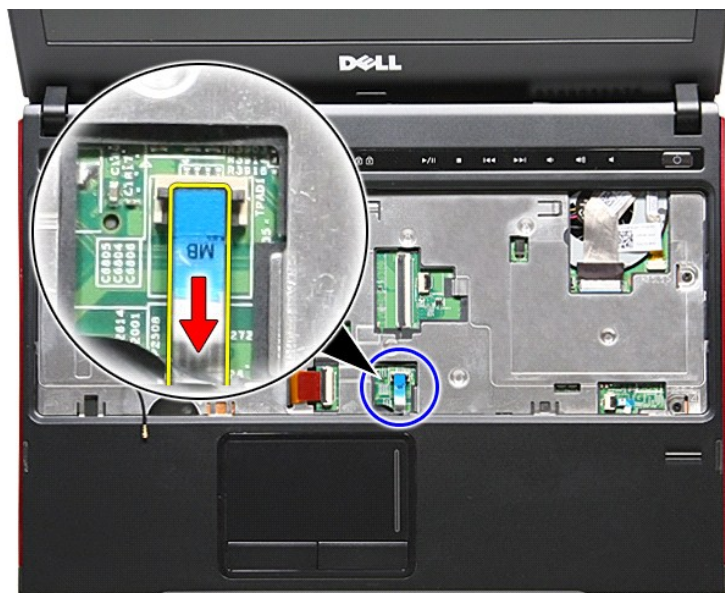
71. נתק את כבל הנתונים של ExpressCard מהמחבר שלו בלוח המערכת.



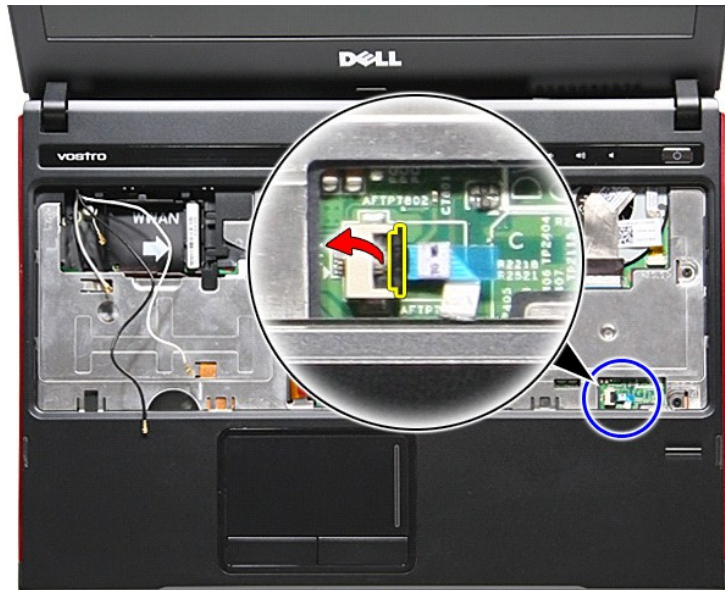
81. פתח את התפס המחבר את כבל הנתונים של לוח המגע ללוח המערכת.



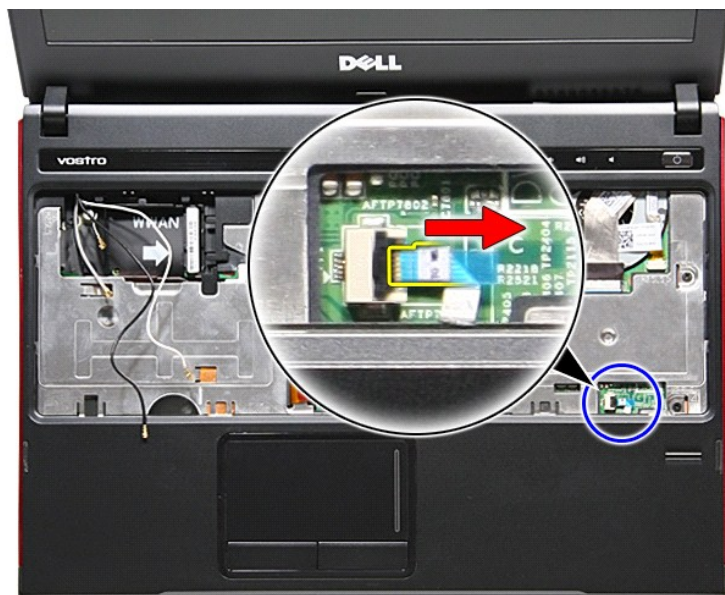
91. נתק את כבל לוח המגע מהמחבר שלו בלוח המערכת.



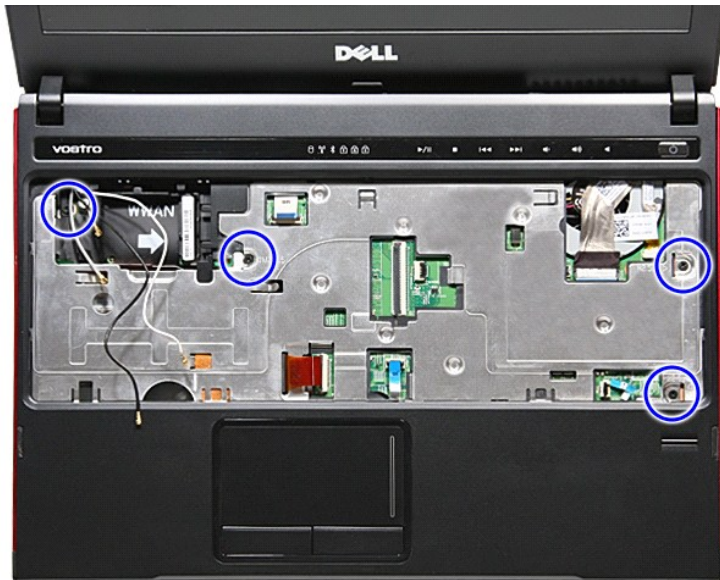
02. פתח את התפס המחבר את כבל קורא טביעות האצבעות ללוח המערכת.



12. נתק את כבל קורא טביעות האצבעות מהמחבר שלו בלוח המערכת.



22. הסר את הברגים המחברים את משענת כף היד לחזית המחשב.



32. משוך בעדינות את קצות משענת כף היד כדי לשחררה.



42. הרם את משענת כף היד והסר אותה מהמחשב.



התקנה מחדש של משענת כף היד

בצע את הפעולות האמורות בסדר הפוך כדי להחזיר את משענת כף היד למקומה.

הסרה והתקנה מחדש של חלקים

מדריך שירות Dell™ Vostro™ 3300

- [סוללה](#)
- [ExpressCard](#)
- [מכסה בסיס](#)
- [כונן קשיח](#)
- [סוללת מטבע](#)
- [מקלדת](#)
- [משענת כף היד](#)
- [כרטיס Bluetooth](#)
- [רמקול](#)
- [הלוח הקדמי של התצוגה](#)
- [מצלמה](#)
- [גוף קירור](#)
- [לוח IO](#)
- [כרטיס זיכרון](#)
- [כרטיס Subscriber Identity Module \(SIM\)](#)
- [זיכרון](#)
- [כונן אופטי](#)
- [כרטיס רשת תקשורת מקומית אלחוטית \(WLAN\)](#)
- [כרטיס רשת התקשורת המרחבית האלחוטית \(WWAN\)](#)
- [לוח Power-Button](#)
- [מכלול התצוגה](#)
- [לוח התצוגה](#)
- [תא ExpressCard](#)
- [מעבד](#)
- [לוח מערכת](#)

מעבד

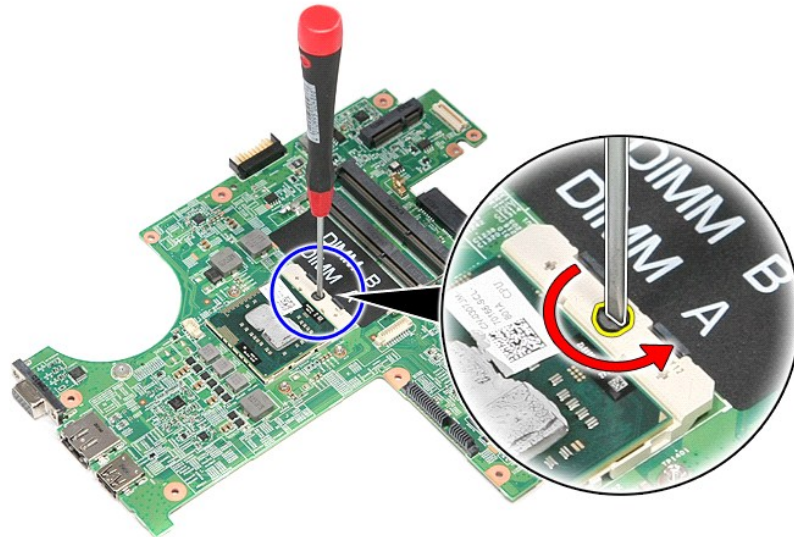
מדריך שירות Dell™ Vostro™ 3300

⚠️ **אזהרה:** לפני העבודה בחלק הפנימי של המחשב, קרא את המידע בנושא בטיחות המצורף למחשב. למידע נוסף על שיטות העבודה המומלצות בנושא בטיחות, עיין בדף הבית Regulatory Compliance באתר: www.dell.com/regulatory_compliance

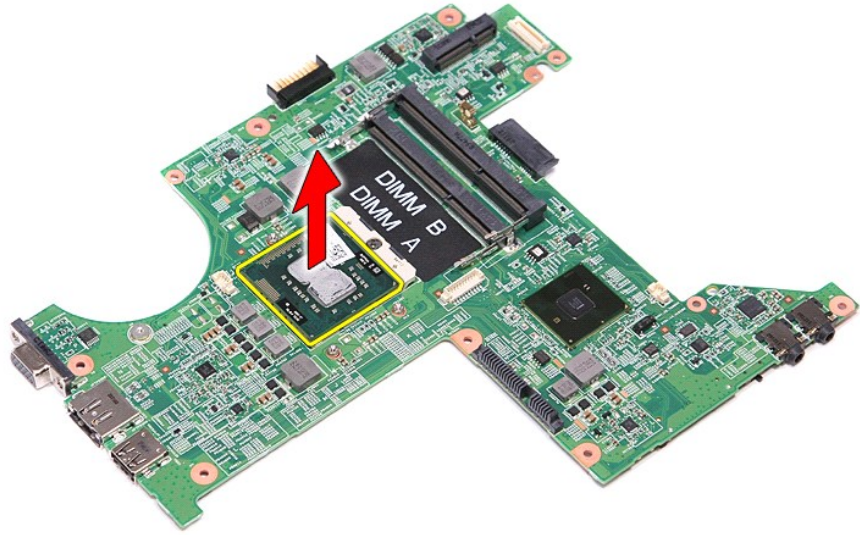
הסרת המעבד



1. בצע את התהליכים המפורטים בסעיף [לפני העבודה בתוך גוף המחשב](#).
2. הסר את [הסוללה](#).
3. הסר את [מכסה הבסיס](#).
4. הסר את [המסך הקשיח](#).
5. הסר את [הכונן האופטי](#).
6. הסר את [כרטיס רשת התקשורת המקומית האלחוטית \(WLAN\)](#).
7. הסר את [המקלדת](#).
8. הסר את [כרטיס רשת התקשורת המרחבית האלחוטית \(WWAN\)](#).
9. הסר את [משענת כף היד](#).
01. הסר את [לוח המערכת](#).
11. הסר את [מכלול גוף הקירור והמאוורר](#).
21. בעזרת מברג בעל להב שטוח, סובב את בורג הפיקה נגד כיוון השעון כדי לשחרר את המעבד מהתושבת שלו בלוח המערכת.



31. הרם את כרטיס המעבד למעלה והוצא אותו מלוח המערכת.



החזרת המעבד למקומו

התראה: בעת החזרת המעבד למקומו, ודא שתפס הפיקה נמצא במצב פתוח לגמרי, לפני הכנסת מודול המעבד למקומו. מודול מעבד שלא הוכנס כהלכה עלול לגרום לחיבור מקוטע או לנזק תמידי למיקרו-מעבד ולשקע ה-ZIF. △

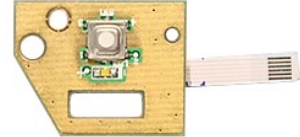
בצע את הפעולות שלעיל בסדר הפוך כדי להחזיר את המעבד למקומו.

לוח Power-Button

מדריך שירות Dell™ Vostro™ 3300

⚠ אזהרה: לפני העבודה בחלק הפנימי של המחשב, קרא את המידע בנושא בטיחות המצורף למחשב. למידע נוסף על שיטות העבודה המומלצות בנושא בטיחות, עיין בדף הבית Regulatory Compliance. www.dell.com/regulatory_compliance Homepage שבאתר: ⚠

הסרת לוח ה- Power-Button



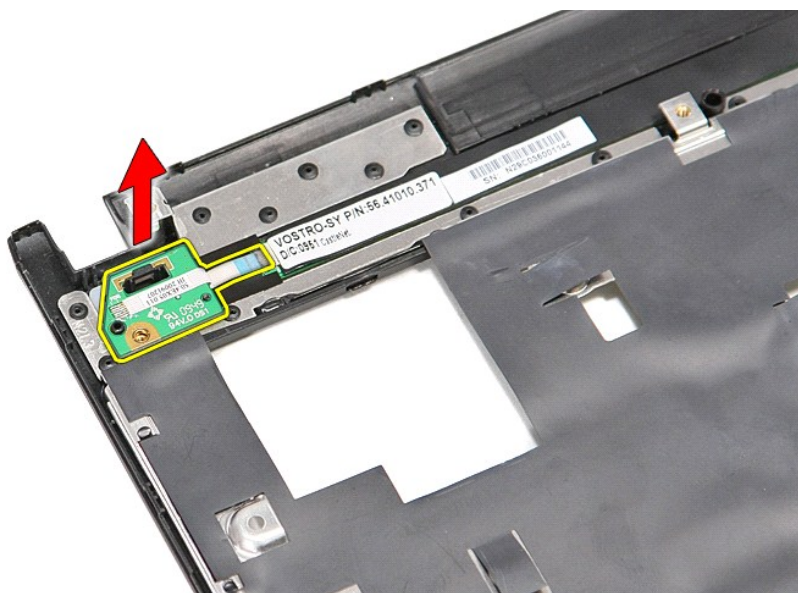
1. בצע את התהליכים המפורטים בסעיף [לפני העבודה בתוך גוף המחשב](#).
2. הסר את [הסוללה](#).
3. הסר את [מכסה הבסיס](#).
4. הסר את [המטן הקשיח](#).
5. הסר את [המטן האופטי](#).
6. הסר את [המקלדת](#).
7. הסר את [כרטיס רשת התקשורת המקומית האלחונית \(WLAN\)](#).
8. הסר את [כרטיס רשת התקשורת המרחבית האלחונית \(WWAN\)](#).
9. הסר את [משענת כף היד](#).
01. הברג מחדש את הבורג שמחבר את לוח מתג ההפעלה למשענת כף היד.



11. פתח את התפס המחבר את כבל מתג ההפעלה ללוח מתג ההפעלה ונתק את הכבל מהמחבר שבלוח המערכת.



21. הרם את לוח מתג ההפעלה והסר אותו מהמחשב.



החזרת לוח ה-Power-Button למקומו

בצע את הפעולות שלעיל בסדר הפוך כדי להחזיר את לוח מתג ההפעלה למקומו.

כרטיס (SIM) Subscriber Identity Module

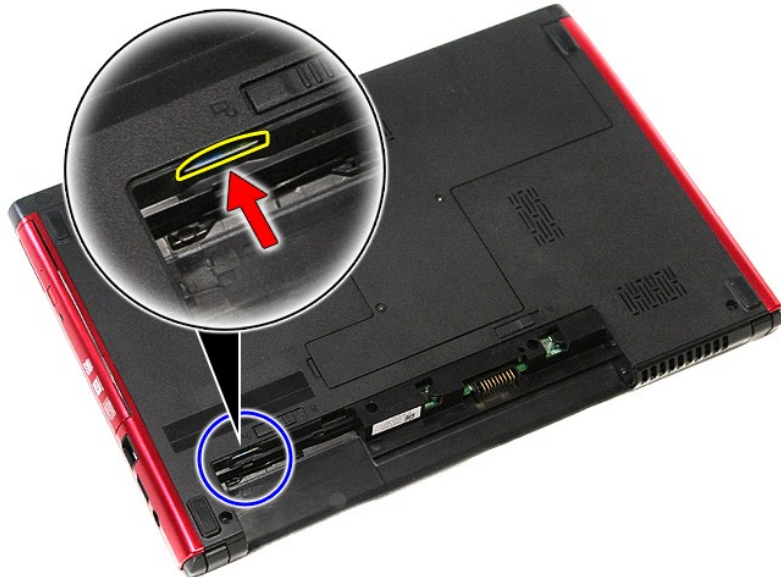
מדריך שירות Dell™ Vostro™ 3300

⚠ **אזהרה:** לפני העבודה בחלק הפנימי של המחשב, קרא את המידע בנושא בטיחות המצורף למחשב. למידע נוסף על שיטות העבודה המומלצות בנושא בטיחות, עיין בדף הבית Regulatory Compliance שבאתר: www.dell.com/regulatory_compliance.

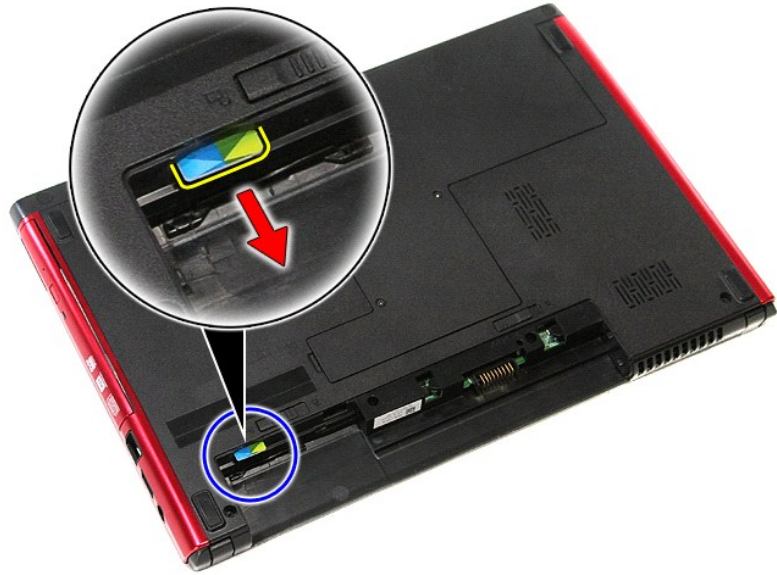
הסרת כרטיס ה-SIM



1. בצע את התהליכים המפורטים בסעיף [לפני העבודה בתוך גוף המחשב](#).
2. הסר את [הטוללה](#).
3. לחץ על כרטיס ה-SIM כדי לשחררו מהמחשב.



4. החלק את כרטיס ה-SIM אל מחוץ למחשב.



התקנה מחדש של כרטיס ה-SIM

כדי להתקין מחדש את כרטיס ה-SIM, בצע את השלבים לעיל בסדר הפוך.

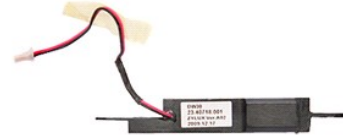
["החזרה למצב"](#)

רמקול

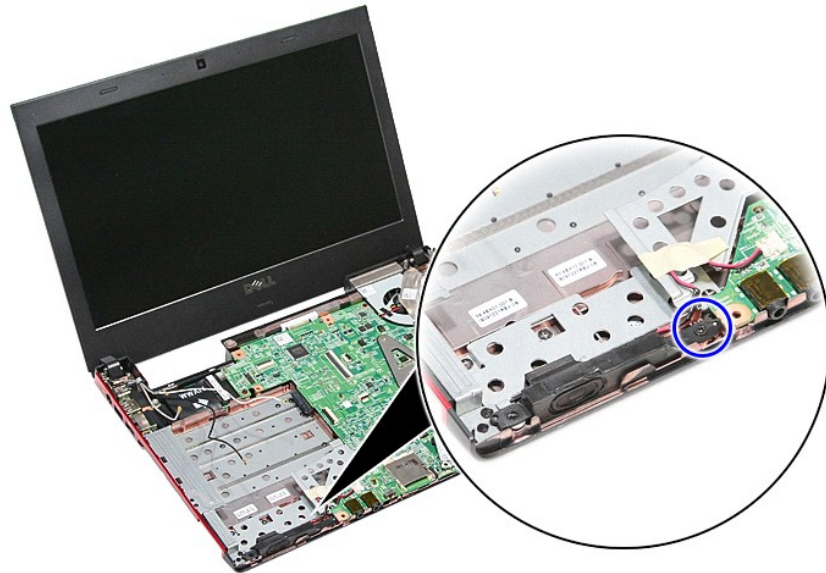
מדריך שירות Dell™ Vostro™ 3300

⚠ אזהרה: לפני העבודה בחלק הפנימי של המחשב, קרא את המידע בנושא בטיחות המצורף למחשב. למידע נוסף על שיטות העבודה המומלצות בנושא בטיחות, עיין בדף הבית Regulatory Compliance
Homepage שבאתר: www.dell.com/regulatory_compliance

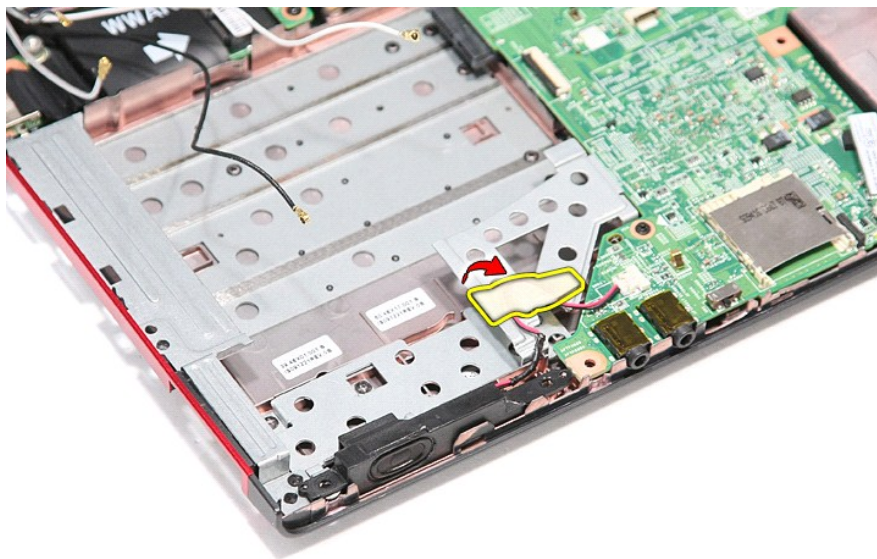
הסרת הרמקול



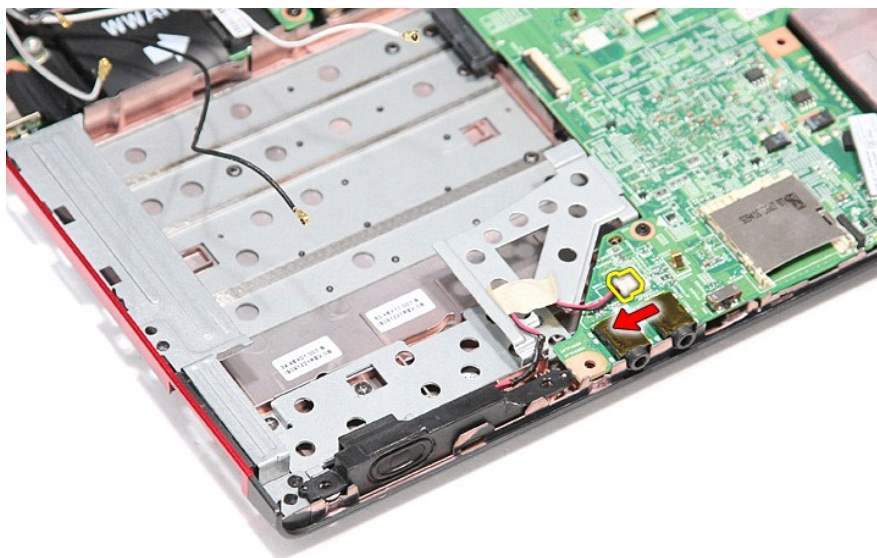
1. בצע את התהליכים המפורטים בסעיף [לפני העבודה בתורף גוף המחשב](#).
2. הסר את הסוללה.
3. הסר את [מכסה הבסיס](#).
4. הסר את [המסנן הקשיח](#).
5. הסר את [המנע האופטי](#).
6. הסר את [המקלדת](#).
7. הסר את [כרטיס רשת התקשורת המקומית האלחוטי \(WLAN\)](#).
8. הסר את [כרטיס רשת התקשורת המרחבית האלחוטי \(WWAN\)](#).
9. הסר את [משענת כף היד](#).
01. הסר את הבורג המחבר את הרמקול לחזית משענת כף היד.



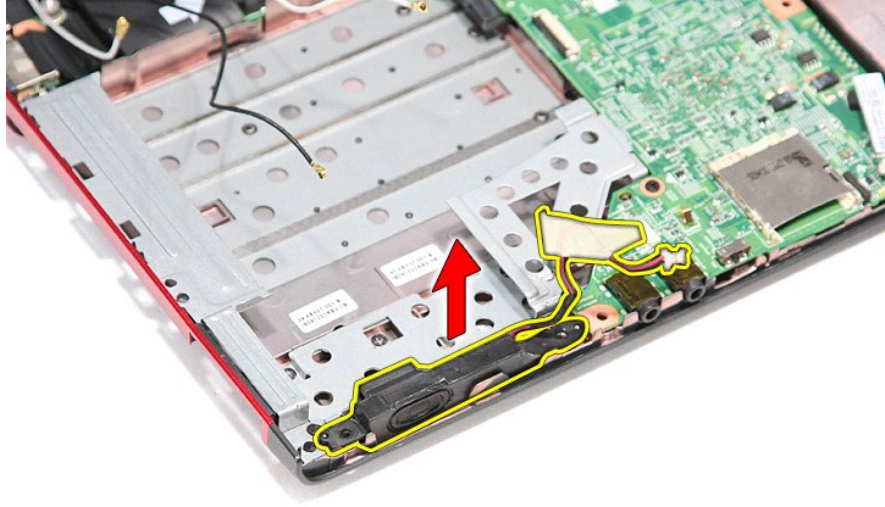
11. הסר את סרט ההדבקה המחבר את כבל הרמקול ללוח המערכת.



21. נתק את כבל הרמקול מהמחבר שלו בלוח המערכת.



31. הרס את הרמקולים והוצא אותם מהמחשב.



התקנה מחדש של הרמקול


כדי להתקין מחדש את הרמקול, בצע את השלבים לעיל בסדר הפוך.

מפרט

מדריך שירות Dell™ Vostro™ 3300

- מתאם זרם חילופין
- תצוגה
- מקלדת
- כוננים
- וידאו
- פיזי
- תנאי סביבה
- זיכרון

- תקשורת
- מעבד
- ExpressCard
- יציאות ומחברים
- מידע מערכת
- סוללה
- שמע
- לוח מגע

 **הערה:** ההצעות עשויות להשתנות מאזור לאזור. לקבלת מידע נוסף אודות תצורת המחשב שלך, לחץ על התחל-עזרה ותמיכה ובחר באפשרות להצגת מידע אודות המחשב שלך.

מידע מערכת	
ערכת שבבים	Intel® HM57
רוחב ערוץ DRAM	64 סיביות
Flash EPROM	4 MB
אפ"ק PCI-E	x16 PCI Express

מעבד	
סוגים	סדרת Intel Core™ i3 סדרת Intel Core i5 סדרת Intel Core i7
מטמון L1	32 KB לכל ליבה
מטמון L2	256 KB לכל ליבה
מטמון L3	עד 4 MB משותפים

זיכרון	
סוג	DDR3 SDRAM
מהירות	1066 MHz או 1333 MHz
מחברים	שני חריצי SODIMM
קיבולות מודול	1 GB, 2 GB או 4 GB
זיכרון מינימלי	1 GB
זיכרון מרבי	8 GB
הערה: רק מערכות הפעלה של 64 סיביות יכולות לזהות קיבולות זיכרון גדולות מ-4 GB.	

וידאו	
סוג	תומך בוידאו משולב ונפרד כאחד
בקר	
משולב	Intel Graphics Media Accelerator HD
נפרד	NVIDIA GeForce 310M
יציאה	מחבר VGA 15 פינים

שמע	
סוג	רכיב codec לשמע באיכות High-Definition (HDA) בשני ערוצים (HDA)
בקר	IDT 92HD81
רמקולים	אחד
מגבר רמקול פנימי	ערוץ של 2 ואט
בקרי עוצמת קול	לחצני בקרת מדיה, תפריטי תוכניות

תקשורת	
מודם	תומך במודם USB חיצוני בלבד (אופציונלי)

מתאם רשת	Realtek RTL8111TL
Wireless (אלחוט)	רשת תקשורת מקומית אלחוטית (WLAN) רשת תקשורת מרחבית אלחוטית (WWAN) worldwide interoperability for microwave access (WiMAX) Bluetooth®

ExpressCard	
הערה: חריץ ה-ExpressCard אינו תומך בכרטיסי PC.	
מחבר ExpressCard	חריץ ExpressCard
כרטיסים נתמכים	34 ExpressCards מ"מ

יציאות ומחברים	
שמו	מחבר מיקרופון, מחבר לאוזניות סטריאו/רמקולים
וידאו	מחבר VGA 15 פינים
מתאם רשת	מחבר RJ-45
USB	שני מחברים תומכי USB 2.0 מחבר אחד תומך eSATA/USB 2.0
קורא כרטיסי זיכרון	קורא כרטיסי זיכרון "5 ב-1"
Mini-Card	תמיכת PCI-E Half-Mini Card עבור WLAN תמיכה בכרטיסי PCI-E Full-Mini Card עבור WWAN תמיכת PCI-E 6250 half-mini Card עבור WiMax

כוננים	
כונן קשיח	SATA 2 HDD SATA 2 Mobile HDD
כוננים אופטיים	DVD±RW (אופציונלי)

תצוגה	
סוג גודל	צג 13.30 אינץ', דק, עם anti glare (AG), high definition low cost () (WLED) white light emitting diode, (LC)
אזור פעיל (X/Y)	293.42 מ"מ x 164.97 מ"מ
מידות:	
גובה	188.75 מ"מ (7.43 אינץ')
רוחב	314.10 מ"מ (12.37 אינץ')
אלכסון	336.60 מ"מ (13.30 אינץ')
רזולוציה מרבית	1366 x 768 ב-K 262 צבעים
בהירות מרבית	200 nits
זווית פעולה	0° (סגור) עד 135°
קצב רענון	60 Hz
זוויות צפייה	
אופקי	40/40
אנכי	13/35
רוחב פיקסל	0.2148 מ"מ

מקלדת	
מספר מקשים	ארה"ב: 86 מקשים בריטניה: 87 מקשים ברזיל: 87 מקשים יפן: 90 מקשים
פריסה	QWERTY/AZERTY/Kanji

לוח מגע	
שטח פעיל	
ציר X	81.00 מ"מ
ציר Y	42.00 מ"מ

סוללה	
סוג	סוללת ליתיום-יון "חכמה" של 4 תאים (2.8 אמפר-שעה) סוללת ליתיום-יון "חכמה" של 8 תאים (2.8 אמפר-שעה)
משך טעינה כאשר המחשב כבוי	כ-4 שעות (עם סוללה מרוקנת לחלוטין)
זמן פעולה	משך הפעולה של הסוללה משתנה בהתאם לתנאי הפעולה ועלול

להצטמצם מאוד בתנאי צריכת חשמל מוגברת.	
משך חיים	300 מחזורי טעינה/פריקה לערך
עומק	
4 תאים	43.00 מ"מ (1.69 אינץ')
8 תאים	42.63 מ"מ (1.67 אינץ')
גובה	
4 תאים	19.60 מ"מ (0.77 אינץ')
8 תאים	42.10 מ"מ (1.65 אינץ')
רוחב	
4 תאים	205.00 מ"מ (8.07 אינץ')
8 תאים	276.00 מ"מ (10.86 אינץ')
משקל	
4 תאים	231.00 ג' (0.51 ליב')
8 תאים	446.00 ג' (0.98 ליב')
מתח	14.80 VDC
טווח טמפרטורות:	
פעולה	0 °C עד 35 °C (32 °F עד 95 °F)
אחסון	-40 °C עד 65 °C (-40 °F עד 149 °F)
סוללת מטבע	סוללת מטבע ליתיום CR2032 3 וולט

מתאם זרם חילופין	
מתח כניסה	100-240 VAC
זרם כניסה (מרב)	2.5 אמפר
תדר כניסה	50-60 הרץ
הספק יציאה	65 וואט או 90 וואט
זרם יציאה	
65 W	4.34 אמפר (לכל היותר בפעימה של 4 שניות) 3.34 אמפר (רציף)
90 W	5.62 אמפר (לכל היותר בפעימה של 4 שניות) 4.62 אמפר (רציף)
עומק	
65 W	57.80 מ"מ (2.27 אינץ')
90 W	70.00 מ"מ (2.75 אינץ')
גובה	
65 W	28.30 מ"מ (1.11 אינץ')
90 W	22.60 מ"מ (0.88 אינץ')
רוחב	
65 W	137.20 מ"מ (5.40 אינץ')
90 W	147.00 מ"מ (5.78 אינץ')
תחום טמפרטורות	
פעולה	0 °C עד 35 °C (32 °F עד 95 °F)
אחסון	-40 °C עד 65 °C (-40 °F עד 149 °F)

פיזי	
עומק	229.00 מ"מ (9.01 אינץ')
גובה	20.10 מ"מ (0.79 אינץ' - 1.12 אינץ') עם סוללות 4 תאים
רוחב	325.00 מ"מ (12.79 אינץ')
משקל	1.80 ק"ג (3.96 ליב') עם סוללות 4 תאים ותא אוויר

תנאי סביבה	
טווח טמפרטורות:	
פעולה	0 °C עד 35 °C (32 °F עד 95 °F)
לא בהפעלה	-40 °C עד 65 °C (-40 °F עד 149 °F)
לחות יחסית (מרבית):	
פעולה	10% עד 90% (ללא עיבוי)
לא בהפעלה	20% עד 95% (ללא עיבוי)
מידת תנודה מרבית:	

פעולה	0.66 Grms (2-600 הרץ)
לא בהפעלה	1.30 Grms (2-600 הרץ)
הערה: רעידה נמדדת באמצעות ספקטרום רעידות אקראי שמדמה את סביבת המשתמש.	
מידת זעזועים מרבית:	
פעולה	110 G (2 ms)
לא בהפעלה	160 G (2 ms)
הערה: הזעזוע נמדד כאשר הכוון הקשיח נמצא במצב חניית ראש ועם פעימת חצי סינוס של 2 אלפיות השנייה.	

[חזרה לדף התוכן](#)

לוח מערכת

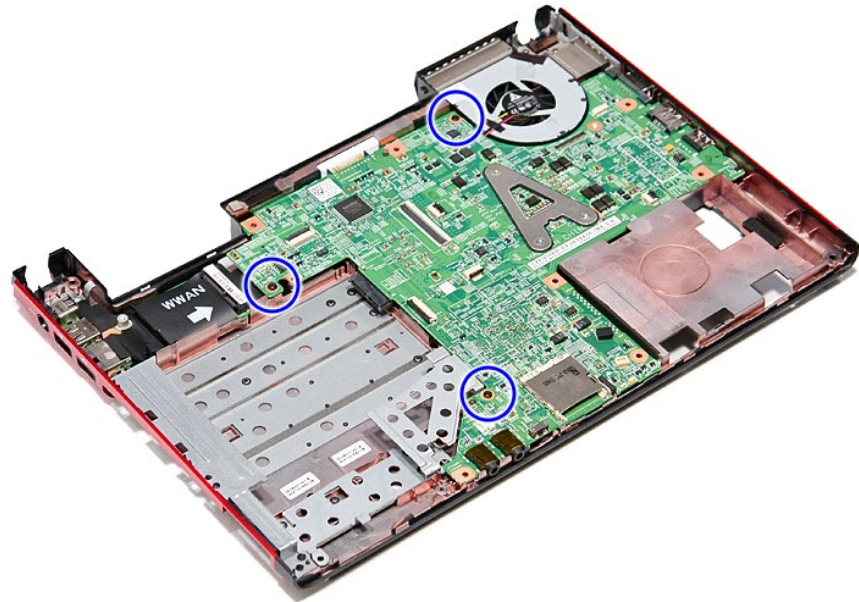
מדריך שירות Dell™ Vostro™ 3300

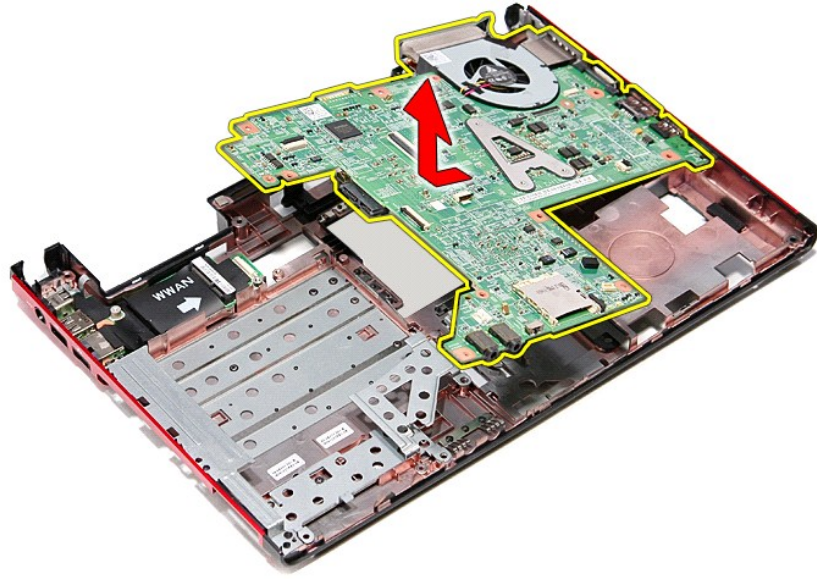
⚠️ **אזהרה:** לפני העבודה בחלק הפנימי של המחשב, קרא את המידע בנושא בטיחות המצורף למחשב. למידע נוסף על שיטות העבודה המומלצות בנושא בטיחות, עיין בדף הבית Regulatory Compliance www.dell.com/regulatory_compliance שבאתר: Homepage

הסרת לוח המערכת



1. בצע את התהליכים המפורטים בסעיף [לפני העבודה בתוך גוף המחשב](#).
2. הסר את הסוללה.
3. הסר את [מכסה הבסיס](#).
4. הסר את [המנע הקשיח](#).
5. הסר את [המנע האופטי](#).
6. הסר את כרטיס ה-WLAN.
7. הסר את [המקלדת](#).
8. הסר את כרטיס ה-WWAN.
9. הסר את [הזיכרון](#).
01. הסר את [משענת כף היד](#).
11. הסר את הברגים המקבעים את לוח המערכת למחשב.





החזרת לוח המערכת

בצע את הפעולות שלעיל בסדר הפוך כדי להחזיר את לוח המערכת למקומו.

כרטיס רשת תקשורת מקומית אלחוטית (WLAN)

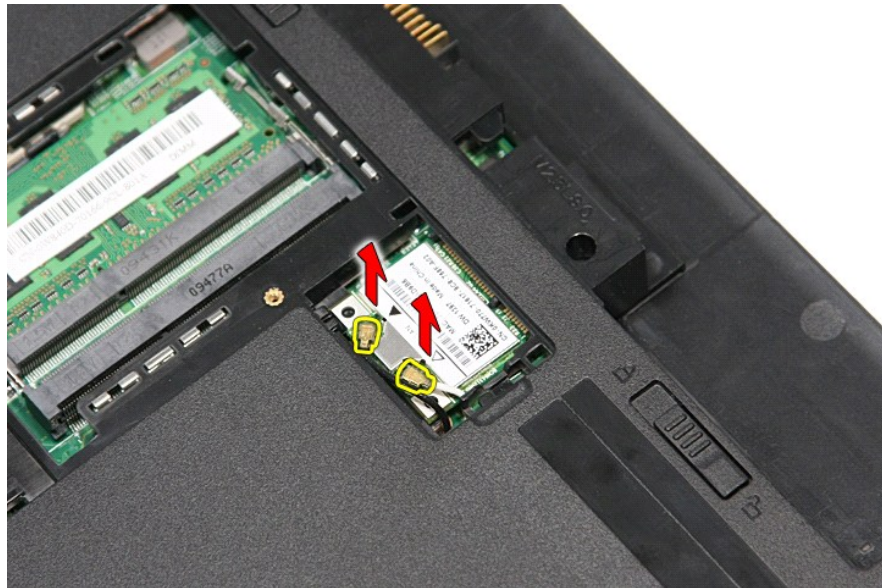
מדריך שירות Dell™ Vostro™ 3300

⚠ אזהרה: לפני העבודה בחלק הפנימי של המחשב, קרא את המידע בנושא בטיחות המצורף למחשב. למידע נוסף על שיטות העבודה המומלצות בנושא בטיחות, עיין בדף הבית Regulatory Compliance
Homepage שבאתר: www.dell.com/regulatory_compliance

הסרת כרטיס WLAN



1. בצע את התהליכים המפורטים בסעיף [לפני העבודה בתוך גוף המחשב](#).
2. הסר את [הטוללה](#).
3. הסר את [מסכה הבסיס](#).
4. נתק את כבלי האנטנה מכרטיס ה-WLAN.



5. לחץ על התפס כדי לשחרר את כרטיס ה-WLAN.



6. משוך והוצא את כרטיס ה-WLAN מהמחבר שלו בלוח המערכת והוצא אותו מהמחשב.



התקנה מחדש של כרטיס ה-WLAN

כדי להתקין מחדש את כרטיס ה-WLAN, בצע את השלבים לעיל בסדר הפוך.

טיפול במחשב


מדריך שירות Dell™ Vostro™ 3300


- לפני עבודה בתוך גוף המחשב
- כלי עבודה מומלצים
- כיבוי המחשב
- לאחר עבודה בתוך גוף המחשב


לפני עבודה בתוך גוף המחשב


פעל לפי הנחיות הבטיחות הבאות כדי לסייע בהגנה על המחשב מפני נזק אפשרי וכדי לסייע בהבטחת בטיחותך האישית. אלא אם כן צוין אחרת, כל הליך המפורט במסמך זה מניח שמתקיימים התנאים הבאים:


- ביצעת את השלבים בסעיף [עבודה בתוך המחשב](#).
- קראת את מידע הבטיחות המלווה למחשב.
- ניתן להתקין חזרה או -- אם נרכש בנפרד -- להתקין רכיב על-ידי ביצוע הליך ההסרה בסדר הפוך.


אזהרה: לפני עבודה בתוך המחשב, קרא את מידע הבטיחות המצורף למחשב שברשותך. לעיון במידע על נהלים מומלצים נוספים בנושא בטיחות, בקר בדף הבית בנושא עמידה בדרישות התקינה בכתובת www.dell.com/regulatory_compliance. 

התראה: רבים מהתיקונים יכולים להתבצע רק על-ידי טכנאי שירות מוסמך. מותר לך לבצע רק פתרון בעיות ותיקונים פשוטים שמורשים בתיעוד המוצר, או לפי הנחיות המקוונות או הטלפוניות של צוות השירות והתמיכה. האחריות אינה מכסה נזק שייגרם עקב טיפול שאינו מאושר על-ידי Dell. קרא את הוראות הבטיחות המצורפות למוצר והשמע להן. 

התראה: כדי למנוע פריקה אלקטרוסטטית, פרוק מעצמך חשמל סטטי באמצעות רצועת הארקה לפרק היד או נגיעה במשטח מתכת לא צבוע, כגון מחבר בגב המחשב. 


התראה: טפל ברכיבים ובכרטיסים בהירות. אל תגיע ברכיבים או במגעם בכרטיס. החזק כרטיס בשוליו או בתושבת ההרכבה ממתכת. יש לאחוז ברכיבים, כגון מעבד, בקצוות ולא בפנים. 

התראה: בעת ניתוק כבל, יש למשוך את המחבר או את לשונית המשיכה שלו ולא את הכבל עצמו. כבלים מסוימים מצוידים במחברים עם לשוניות נעילה; בעת ניתוק כבל מסוג זה, לחץ פנימה על לשוניות הנעילה לפני ניתוק הכבל. בעת משיכת מחברים החוצה, החזק אותם ישר כדי למנוע כיפוף של הפנים שלהם. נוסף על כך, לפני חיבור כבל, ודא ששני המחברים מכוונים ומישרים כהלכה. 


הערה: הצבע של המחשב ורכיבים מסוימים עשויים להיראות שונה מהמוצג במסמך זה. 

כדי למנוע נזק למחשב, בצע את השלבים הבאים לפני תחילת העבודה בתוך המחשב:

- ודא שמשטח העבודה שטוח ונקי כדי למנוע שריטות על כיסוי המחשב.
- כבה את המחשב (ראה [כיבוי המחשב](#)).
- אם המחשב מחובר להתקן עגינה (מעגן), כגון 'בסיס מדיה' אופציונלי או 'סוללת Slice', נתק אותו מהתקן העגינה.


התראה: כדי לנתק כבל רשת, תחילה נתק את הכבל מהמחשב ולאחר מכן נתק אותו מהתקן הרשת. 

- נתק את כל כבלי הרשת מהמחשב.
- נתק את המחשב ואת כל ההתקנים המחוברים משקעי החשמל שלהם.
- סגור את התצוגה, הפוך את המחשב והנח אותו על משטח עבודה שטוח.

התראה: כדי למנוע גרימת נזק ללוח המערכת, הסר את הסוללה הראשית לפני הטיפול במחשב. 

- הסר את הסוללה הראשית (ראה [סוללה](#)).
- הפוך את המחשב בחזרה.
- פתח את התצוגה.
- לחץ על לחצן ההפעלה כדי להאריק את לוח המערכת.

התראה: כדי למנוע התחשמלות, נתק תמיד את המחשב משקע החשמל לפני פתיחת התצוגה. 

התראה: לפני נגיעה ברכיבים בתוך המחשב, גע במשטח מתכת לא צבוע, כגון המתכת בגב המחשב, כדי לפרוק מעצמך חשמל סטטי. במהלך העבודה, גע מדי פעם במשטח מתכת לא צבוע כדי לפרוק כל חשמל סטטי, העלול לפגוע ברכיבים פנימיים. 

- הסר מהחריצים המתאימים כרטיסי ExpressCard או כרטיסי Smart Card המותקנים במחשב.
- הסר את הכונן הקשיח (ראה [כונן קשיח](#)).

כלי עבודה מומלצים

כדי לבצע את ההליכים המתוארים במסמך זה, ייתכן שתזדקק לכלים הבאים:

- מברג קטן בעל ראש שטוח
- מברג פיליפס מס' 0
- מברג פיליפס מס' 1
- להב קטן מפלסטיק
- תקליטור של תוכנית עדכון Flash BIOS

כיבוי המחשב

התראה: כדי למנוע אובדן נתונים, לפני כיבוי המחשב שמור וסגור את כל הקבצים הפתוחים וצא מכל התוכניות הפתוחות. 

- כבה את מערכת ההפעלה:

1. ג- Windows Vista®:

לחץ על Start (התחיל) , לאחר מכן, לחץ על החץ בפינה התחתונה של התפריט Start (התחיל), כמוצג להלן, ולאחר מכן לחץ על Shut Down (כיבוי).



ב- Windows® XP

לחץ על Start (התחיל) ← Turn Off Computer (כיבוי המחשב) ← Turn Off (כיבוי).

כיבוי המחשב יושלם לאחר שתהליך כיבוי מערכת ההפעלה יסתיים.

2. ודא שהמחשב וכל ההתקנים המחוברים כבויים. אם המחשב וההתקנים המחוברים לא כבו אוטומטית בעת כיבוי מערכת ההפעלה, לחץ לחיצה ארוכה על לחצן ההפעלה למשך 6 שניות לערך כדי לכבותם.

לאחר עבודה בתוך גוף המחשב

לאחר השלמת פעולות ההתקנה מחדש, הקפד לחבר התקנים חיצוניים, כרטיסים, כבלים וכדומה לפני הפעלת המחשב.

▲ **התראה:** כדי למנוע פגיעה במחשב, השתמש רק בסוללה המיועדת למחשב Dell זה. אין להשתמש בסוללות המיועדות למחשבי Dell אחרים.

1. חבר התקנים חיצוניים כלשהם, כגון משכפל יציאות, סוללת slice או בסיס מדיה, והשב למקומם כרטיסים כלשהם, כגון ExpressCard.

▲ **התראה:** כדי לחבר כבל רשת, תחילה חבר את הכבל להתקן הרשת ולאחר מכן חבר אותו למחשב.

2. חבר למחשב את כבלי הטלפון או הרשת.
3. התקן חזרה את [הסוללה](#).
4. חבר את המחשב ואת כל ההתקנים המחוברים אל השקעים החשמליים שלהם.
5. הפעל את המחשב.

כרטיס רשת התקשורת המרחבית האלחוטית (WWAN)

מדריך שירות Dell™ Vostro™ 3300

⚠ אזהרה: לפני העבודה בחלק הפנימי של המחשב, קרא את המידע בנושא בטיחות המצורף למחשב. למידע נוסף על שיטות העבודה המומלצות בנושא בטיחות, עיין בדף הבית Regulatory Compliance
Homepage שבאתר: www.dell.com/regulatory_compliance

הסרת כרטיס WWAN



1. בצע את התהליכים המפורטים בסעיף [לפני העבודה בתור גוף המחשב](#).
2. הסר את [הטוללה](#).
3. הסר את [מכסה הבסיס](#).
4. הסר את [המקלדת](#).
5. נתק את כבלי האנטנה מכרטיס ה-WWAN.



6. הוצא את הבורג המצמיד את כרטיס ה-WWAN אל לוח המערכת.



7. משוך והוצא את כרטיס ה-WWAN מהמחבר שלו בלוח המערכת והוצא אותו מהמחשב.



התקנה מחדש של כרטיס ה-WWAN

כדי להתקין מחדש את כרטיס ה-WWAN, בצע את השלבים לעיל בסדר הפוך.

["צילום תמונה"](#)